

L'ESCOLARITZACIÓ A TERRASSA

Conclusions i propostes d'equitat educativa

Gerència de Serveis d'Educació de l'Àrea de Cultura, Educació i
Esports de la Diputació de Barcelona

Àrea d'Educació de l'Ajuntament de Terrassa

Elaborat per Florencia Kliczkowski i Judith Jacovkis


Bellaterra, 20 de novembre de 2018



**Diputació
Barcelona**

**Àrea de Cultura,
Educació i Esports**

Ajuntament  **de Terrassa**



Promotor	Ajuntament de Terrassa i Diputació de Barcelona
Encàrrec	Servei de Suport Municipal. Gerència de Serveis d'Educació DIBA i Àrea d'Educació de l'Ajuntament de Terrassa
Direcció i coordinació del projecte	Florencia Kliczkowski i Judith Jacovkis
Anàlisi mobilitat educativa	Adrián Zancajo
Suport explotació de dades	Marta Curran
Suport Tallers participatius	Ruth Agudo

ÍNDEX

1. INTRODUCCIÓ	4
2. CONCLUSIONS	5
3. POLÍTIQUES EN MARXA I PROPOSTES D'EQUITAT EDUCATIVA.....	17
<i>Competències i corresponsabilitat en política educativa</i>	20
<i>Proposta marc per una política educativa d'equitat</i>	21
3.1 Polítiques d'informació, orientació i acompanyament.....	23
3.1.1 Polítiques d'informació	23
3.1.2 Polítiques d'orientació i acompanyament	26
3.2 Polítiques de planificació de l'oferta educativa i mesures per l'escolarització equilibrada	28
3.2.1 Control sobre el frau d'empadronament.....	28
3.2.2 Sistema de detecció d'NESES	29
<i>Marc de la proposta de millora del sistema de detecció</i>	31
3.2.3 Reserva de places d'alumnat amb NESE	34
3.2.4 Polítiques de redistribució d'alumnat fora de termini i taxa de variació d'alumnat	35
3.2.6 Polítiques de ràtios/ Planificació d'obertura i tancament de grups i línies	38
3.2.7 Zonificació i Adscripció.....	40
3.2.8 Seguiment i avaluació de l'escolarització equilibrada	44
3.3 Polítiques i mesures de foment de les relacions intercentres i de visibilització de projectes educatius	45

1. INTRODUCCIÓ

El document que es presenta a continuació resumeix les conclusions i planteja un seguit de propostes elaborades en el marc de **l'estudi L'Escolarització a Terrassa: Diagnòstic i propostes d'equitat educativa**. Aquest estudi ha estat guiat per tres grans objectius:

- Realitzar un diagnòstic complet de l'escolarització a Terrassa en els nivells educatius de primària i secundària obligatòria. Aquesta anàlisi abordarà qüestions com la distribució de l'alumnat per centres en funció de les seves característiques socioeconòmiques i culturals, l'estabilitat de l'alumnat durant el curs escolar, les preferències d'elecció escolar de les famílies, la mobilitat de la població per raó educativa o l'eficàcia de l'actual sistema de zonificació escolar.
- Elaborar un conjunt de propostes d'intervenció educativa a partir de tres eixos: la diagnosi d'escolarització, les mesures educatives actuals del municipi i les propostes dels tècnics/ques d'educació i altres agents educatius rellevants del municipi a partir de Tallers de Treball d'Equitat Educativa.
- Dissenyar i dur a terme fins a quatre Tallers de Treball d'Equitat Educativa, a partir dels resultats de la diagnosi d'escolarització (obj1). La contribució dels agents educatius del territori en el procés d'elaboració de propostes serà bàsic per a la seva futura implicació en la millora de l'equitat educativa del municipi.

Aquest document, doncs, consta de dues parts. A la primera, més breu, es presenten les principals conclusions que es deriven del diagnòstic. Sense pretensió d'exhaustivitat, aquest apartat inclou algunes dades que il·lustren els resultats més rellevants de l'estudi. La segona part, més extensa, inclou les propostes elaborades en base a la diagnosi i als tallers i entrevistes realitzats amb agents clau de l'àmbit educatiu del municipi. Les propostes s'estructuren en tres grans blocs: 1) Polítiques d'informació, orientació i acompanyament; 2) Polítiques de planificació de l'oferta educativa i mesures per a l'escolarització equilibrada; i 3) Polítiques i mesures de foment de les relacions intercentres i de visibilització de projectes educatius. Aquestes iniciatives estan precedides d'una proposta marc per a una política educativa d'equitat.

2. CONCLUSIONS¹

Aquest estudi ha recollit de forma exhaustiva i detallada informació sobre la situació de l'escolarització a Terrassa. Les diverses fonts d'informació a les quals hem tingut accés ens han permès realitzar una diagnosi completa sobre les desigualtats educatives a la ciutat, i identificar els principals reptes que té un projecte educatiu de ciutat integrador i cohesionat per al segle XXI. Si bé el capítol següent s'endinsarà en les línies de treball actualment existents i identificarà les propostes d'intervenció que es poden recomanar i derivar d'aquest estudi, aquest breu capítol de conclusions recapitula els aspectes més destacats de la diagnosi i sintetitza els 'punts calents' més significatius de l'escolarització a la ciutat.

Terrassa és un municipi que haurà d'afrontar grans reptes pel que fa a l'equitat educativa en els pròxims anys. Els seus índex de segregació escolar de l'alumnat d'origen estranger, per exemple, són sensiblement superiors a la mitjana catalana en educació primària, i lleugerament superiors a secundària. Aquesta situació requereix d'un abordatge complex, a llarg termini i amb la implicació i corresponsabilització de tots els actors, tant municipals com de l'administració educativa, involucrats en l'escolarització a la ciutat.

Com mostra la progressió de la segregació escolar a la ciutat al llarg dels últims 15 anys, la falta de decisió política en alguns àmbits i, en ocasions, la implementació de determinades polítiques, poden tenir conseqüències negatives des del punt de vista de l'equitat. Per això, és fonamental que les decisions que es prenguin en aquesta matèria tinguin sempre a l'horitzó un objectiu d'escolarització equilibrada que realment garanteixi una igualtat d'oportunitats educatives a tots els infants i joves de la ciutat.

Estructurem el capítol en dues parts. En primer lloc, es presenta una síntesi dels indicadors de composició escolar del municipi en format de taula, una per primària i una per secundària. En segon lloc, es sintetitzen les conclusions de la diagnosi en forma de *titulars* amb una breu explicació.

La Taula 1 i la Taula 2 sintetitzen un conjunt d'indicadors sobre escolarització als centres de primària i de secundària, respectivament. Ambdues taules permeten identificar en síntesi com opera l'estratificació educativa a Terrassa.

¹ Els capítols de *Conclusions* i *Polítiques i propostes* contenen la informació dels centres educatius anonimitzada, tal i com s'ha pactat amb el Consell Escolar del municipi. La raó de mantenir en l'anonimat el nom dels centres és garantir que no es perjudiqui a cap centre en particular i que l'ús de les dades respongui sempre a una voluntat de treballar per la millora de l'equitat educativa al municipi

A la Taula 1 -primària- es mostren **diferents indicadors de concentració de composició social**: alumnat d'origen estranger, alumnat amb Necessitats Educatives Específiques de tipus socioeconòmic (NESE-B), alumnat que rep beques menjador, i proporció de matrícula viva com a indicador afegit a la composició escolar. La matrícula viva, com sabem, genera alteracions en el ritme escolar i dificultats afegides en l'organització de les classes, amb efectes sobre l'acompanyament a l'aprenentatge. A la Taula 2, de secundària, s'inclouen els mateixos indicadors a excepció de l'alumnat que rep beques menjador, ja que aquestes no es donen en aquest cicle educatiu.

A cada columna, les taules mostren també la mitjana general de cada indicador. Aquest valor és al què haurien de tendir els centres educatius per escolaritzar de manera equilibrada el perfil d'alumnat de la ciutat. Una corresponsabilització en l'escolarització contribuiria a situar molts centres al voltant d'aquesta mitjana.

A les dues taules es poden identificar **tres grups de centres educatius** amb una correlació elevada entre variables socials educatives.

En groc trobem els indicadors que estan bastant per sobre de la mitjana, el que indica una composició social més desfavorida: concentracions més altes d'alumnat d'origen estranger, d'alumnat amb NESE-B, etc. Aquells **centres pintats de color groc** tenen més de dos indicadors bastant per sobre de la mitjana i, per tant, concentren una composició socioeducativa desfavorida (reforçada per diversos indicadors).

En blau trobem els indicadors que estan bastant per sota de la mitjana, el que indica una composició social més afavorida: concentracions més baixes d'alumnat d'origen estranger, d'alumnat amb NESE-B, poc alumnat que rep beques menjador o centres amb baixa proporció de matrícula viva. Els **centres pintats de blau** tenen més de dos indicadors bastant per sota de la mitjana i, per tant, escolaritzen molt menys alumnat desfavorit del que els hi tocaria en una distribució equilibrada.

En taronja tenim els indicadors i centres que estan al voltant de la **mitjana de la ciutat**. Un dels senyals més indicatius de la segregació és que hi ha **molts pocs centres taronges** a totes les zones, el que mostra que els centres estan molt polaritzats a la ciutat de Terrassa.

En el 90% dels casos els centres tenen "tots els indicadors del mateix color". La coincidència en la pauta dels diferents indicadors mostra com es reforcen les tendències de concentració escolar.

Taula 1: Resum d'indicadors de la diagnosi. Centres d'Educació Infantil i Primària

ZONA 1	Alumnat origen estranger Mitjana 16,7%	Alumnat amb NESE (B) Mitjana 20,7%	Alumnat amb beca menjador 50-100% Mitjana 20%	Matrícula viva centre Mitjana 2,6%
Centre 1P	45,0	57,0	61,5	7,4
Centre 2P	43,5	67,4	56,7	9,9
Centre 3P	34,4	16,0	37,7	3,9
Centre 4P	34,3	54,0	33,8	5,2
Centre 5P	12,0	4,4	23,1	2,3
Centre 6C	7,0	15,1	10,4	2,7
Centre 7P	5,8	5,3	12,1	1,0
Centre 8P	3,0	15,6	18,6	1,1
Centre 9C	1,7	14,4	12,3	1,4
Centre 10C	1,2	3,2	1,0	0,2
Centre 11C	0,9	1,1	1,9	0,4
Centre 12C	0,7	1,7	1,4	0,0
Centre 13C	0,6	1,0	2,7	0,6
Centre 14C	0,2	0,6	0,2	0,6
ZONA 2	Alumnat origen estranger Mitjana 16,7%	Alumnat amb NESE (B) Mitjana 20,7%	Alumnat amb beca menjador 50-100% Mitjana 20%	Matrícula viva centre Mitjana 2,6%
Centre 15P	42,8	44,9	37,6	7,7
Centre 16P	17,8	9,7	22,3	1,3
Centre 17P	15,8	12,7	34,0	4,1
Centre 18P	5,3	25,6	23,4	4,0
Centre 19C	4,0	2,3	6,2	3,5
Centre 20P	3,8	4,1	13,5	1,1
Centre 21C	2,4	0,4	7,9	1,6
Centre 22P	2,4	1,6	11,0	0,6
Centre 23C	2,1	3,3	1,3	0,0
Centre 24C	1,7	4,2	3,0	0,0
Centre 25C	1,4	1,2	2,0	0,0
Centre 26C	1,3	1,3	2,1	1,3
Centre 27P	1,2	10,5	12,3	0,4
Centre 28P	0,4	8,8	18,1	2,2
Centre 29C	0,2	0,4	0,0	2,8
ZONA 3	Alumnat origen estranger Mitjana 16,7%	Alumnat amb NESE (B) Mitjana 20,7%	Alumnat amb beca menjador 50-100% Mitjana 20%	Matrícula viva centre Mitjana 2,6%
Centre 30P	84,2	97,0	39,4	4,8
Centre 31P	71,0	61,1	52,5	4,5
Centre 32P	62,1	70,0	42,5	4,1
Centre 33P	60,0	58,6	40,4	8,7
Centre 34P	55,4	58,8	32,0	6,9
Centre 35P	37,0	84,4	76,0	12,3
Centre 36P	29,5	45,6	38,3	4,1
Centre 37P	28,9	14,6	32,2	5,0
Centre 38P	16,2	18,6	28,7	3,6
Centre 39P	9,3	12,2	26,7	0,4
Centre 40C	9,1	5,2	0,0	2,2
Centre 41C	3,8	2,1	0,0	0,7
Centre 42C	2,9	6,9	7,7	0,5

Centre 43C	2,8	15,0	17,8	3,6
Centre 44C	2,5	5,8	3,4	0,0
Centre 45C	0,8	7,6	0,0	0,9
ZONA 4	Alumnat origen estranger Mitjana 16,7%	Alumnat amb NESE (B) Mitjana 20,7%	Alumnat amb beca menjador 50-100% Mitjana 20%	Matrícula viva centre Mitjana 2,6%
Centre 46P	59,6	73,6	46,2	8,5
Centre 47P	25,9	47,5	39,2	3,6
Centre 48P	23,0	57,9	41,8	3,2
Centre 49P	14,9	11,8	22,1	2,3
Centre 50P	11,8	16,1	18,8	1,1
Centre 51C	5,8	2,1	4,4	1,0
Centre 52C	5,7	7,5	3,0	0,4
Centre 53P	3,1	17,0	52,5	3,2

Font: Elaboració pròpia

Nota: Les dades d'alumnat estranger i alumnat amb NESE són del curs 15/16. Les dades de becats i matrícula viva corresponen al curs 16/17. L'anonimització dels centres porta una "P" quan pertany a la xarxa pública i una "C" quan és un centre concertat.

D'aquesta taula se'n poden fer dues lectures:

- Una lectura per zona, que se centra en mirar quant de blau i de groc hi ha a cada zona per tenir una percepció general de la polarització existent.
- Una lectura per centres, que implica revisar el conjunt d'indicadors per cada centre i veure com, en general, ens parlen de concentracions de perfils d'alumnat que reforcen la segregació escolar.

A grans trets, doncs, assenyalem algunes característiques per zona i centres:

Hi ha un nombre important de centres que estan escolaritzant alumnat d'origen estranger molt per sota de la mitjana, que és el que aproximadament els correspondria en una situació d'equilibri escolar. A més, això es veu reforçat per una baixa escolarització d'alumnat amb NESE-B. En aquests casos, els indicadors coincideixen en assenyalar una escolarització d'alumnat en situacions desfavorides molt baixa. De fet, és imprescindible subratllar que alguns centres quasi bé no escolaritzen cap d'aquests alumnes. Aquests indicadors coincideixen també amb uns valors més baixos de matrícula viva durant el curs.

Si ens fixem en Taula 1, referent a l'etapa de primària, veiem com a la zona 2 hi ha onze centres (blaus) que estan escolaritzant menys d'un terç de l'alumnat amb dificultats socioeducatives del que els correspondria en una situació d'escolarització equilibrada. En ocasions, hi ha centres que no escolaritzen cap alumne que rebi beca menjador, o que sigui origen estranger.

Observem ara la zona 3. Hi ha 4 escoles públiques en les que els indicadors de presència d'alumnat d'origen estranger, alumnat amb NESE, i alumnat que rep beques menjador dupliquen, tripliquen i a vegades quadrupliquen la mitjana de la ciutat.

Aquestes situacions contribueixen a reproduir una segregació escolar creixent, tenint en compte que **un factor fonamental de la tria de les famílies quan es donen situacions de molta**

polarització és la composició escolar del centre educatiu. Les famílies trien aquells centres on es puguin identificar amb el perfil socioeconòmic, i descarten aquells centres que es distancien del seu perfil. Quant més homogènia sigui la composició escolar dels centres educatius, es corre el risc de que augmenti la polarització social.

La situació es reproduïx de manera menys polaritzada a **secundària**, tot i que les desigualtats entre els centres són significatives. La Taula 2 ens mostra que, en general, hi ha molts centres blaus i pocs taronges. La polarització en aquest cicle educatiu està marcada principalment pels centres amb poca concentració d'alumnat desafavorit i no tant pels centres amb majors concentracions de necessitats socioeducatives. **El desequilibri el marquen fonamentalment els centres que escolaritzen per sota del que els correspondria en un context d'escolarització equilibrada.**

Taula 2: Resum d'indicadors de la diagnosi. Centres d'Educació Secundària

Zona 1	Alumnat origen estranger Mitjana 12,1%	Alumnat amb NESE (B) Mitjana 19%	Matrícula viva centre Mitjana 2,6%
Institut 1P	27,4	66,4	6,9
Institut 2P	18,4	57,8	7,1
Institut 3P	10,7	14,5	1,6
Centre 4C	4,8	2,5	0,6
Centre 5C	4,3	12,8	0,3
Centre 6C	2,4	2,8	0,9
Centre 7C	1,7	3,4	2,7
Centre 8C	1,4	0,9	0,0
Centre 9C	0,8	0,4	0,0
Zona 2	Alumnat origen estranger Mitjana 12,1%	Alumnat amb NESE (B) Mitjana 19%	Matrícula viva centre Mitjana 2,6%
Institut 10P	14,5	11,5	2,6
Centre 11C	11,6	21,3	3,4
Centre 12C	7,7	7,8	2,3
Institut 13P	5,8	1,7	1,7
Centre 14C	4,5	6,3	0,3
Institut 15P	4,1	5,0	2,3

Zona 3	Alumnat origen estranger Mitjana 12,1%	Alumnat amb NESE (B) Mitjana 19%	Matrícula viva centre Mitjana 2,6%
Institut 16P	37,3	55,6	11,6
Institut 17P	31,5	49,6	2,7
Institut 18P	23,8	28,5	3,5
Centre 19C	19,0	20,9	2,6
Centre 20C	6,4	11,8	0,9
Centre 21C	2,9	7,9	0,9
Centre 22C	2,5	6,3	0,8
Zona 4	Alumnat origen estranger Mitjana 12,1%	Alumnat amb NESE (B) Mitjana 19%	Matrícula viva centre Mitjana 2,6%
Institut 23P	48,4	60,5	20,9
Institut 24P	16,9	37,0	4,9
Centre 25C	11,4	14,5	3,3
Centre 26C	11,2	4,8	0,6
Institut 27P	9,5	19,0	2,3
Centre 28C	3,3	3,3	0,4

Font: Elaboració pròpia

Nota: Les dades d'alumnat estranger, alumnat amb NESE(B) i mobilitat del professorat són del curs 15/16. Les dades de matrícula viva corresponen al curs 16/17. L'anonimització dels centres porta una "P" quan pertany a la xarxa pública i una "C" quan és un centre concertat.

Com mostren les dades, tot i estar-hi fortament relacionat, el desequilibri excedeix la titularitat, tant a primària com a secundària: alguns centres concertats es troben per davant d'alguns centres públics en nombre de NESEs i alumnat d'origen estranger. Tot i així, hi ha pocs centres públics de la ciutat que siguin "blaus", i tant a primària com a secundària es troben només a la zona 2. Malgrat aquestes particularitats, és especialment rellevant a Terrassa assenyalar els significatius desequilibris per raó de titularitat.

En aquest sentit, és fonamental destacar que per assolir una escolarització que s'aproximi a l'equilibri escolar, cal aconseguir la corresponsabilitat de tots els centres educatius en aquesta escolarització.

Evidentment aquests quadres no "fan justícia" al volum d'informació recollida ni a la complexitat de factors que expliquen les diferències i les realitats dels centres. Amb tot, ens permeten subratllar l'existència de composicions escolars desiguals mitjançant alguns indicadors, fet que genera condicions d'escolarització diferenciades. Sovint, un factor alimenta l'altre, de manera

que si no es prenen mesures per equiparar les condicions d'escolarització, es va polaritzant cada cop més el perfil socioescolar de les famílies.

A continuació se sintetitzen els **aspectes fonamentals que es deriven de l'estudi** i que cal tenir en compte a l'hora de dissenyar polítiques dirigides a l'equitat educativa.

1. Terrassa té una segregació urbana moderada-baixa

L'11,7% de població estrangera de la ciutat es distribueix de manera força equilibrada entre tots els districtes de la ciutat amb l'excepció del districte 2, on la proporció de població estrangera dobla la mitjana. Per seccions censals (unitats de 2.500 habitants) es poden trobar 6 seccions amb més del 30% de població estrangera i 9 amb menys del 3%. Aquestes àrees es troben distribuïdes per la ciutat i, per tant, malgrat concentrin població homogènia, es troben en contacte amb àrees amb altres grups de població, el que dispersa les poques concentracions urbanes de la ciutat.

En termes globals la segregació per districtes és del 0,17 (Índex de Dissimilitud²) i per seccions censals del 0,30. Aquests valors indiquen una segregació urbana baixa.

La distribució residencial de la població estrangera i autòctona presenta una segregació baixa. Hi ha un nombre reduït de nuclis de població homogènia, dispersos en el mapa de la ciutat.

2. La segregació escolar és especialment alta a primària però també rellevant a secundària

La segregació escolar a l'etapa de primària és la més alta dels municipis catalans³, amb un Índex de Dissimilitud del 0,60 (indicador d'alumnat d'origen estranger). Aquest índex ens informa de que, en una situació hipotètica de màxima igualtat⁴, el 60% de les famílies haurien de canviar de centre educatiu.

A l'etapa de secundària, tal i com passa a la majoria de municipis, la segregació és menor que a primària. L'Índex de Dissimilitud és del 0,41, força semblant a la mitjana catalana (0,39).

² L'Índex de Dissimilitud ens permet calcular la segregació d'un grup de població a un territori respecte d'un altre grup de població. Es considera que la segregació és baixa si aquest índex presenta valors entre 0 i 0,3; moderada si els valors es troben entre 0,3 i 0,6; i elevada si són iguals o superiors a 0,6.

³ Informe sobre la segregació escolar a Catalunya. Síndic de Greuges. Barcelona: juliol 2016. Segons aquest informe, l'Índex de Dissimilitud per a Catalunya a primària és del 0,48 i a secundària és del 0,39.

⁴ Aquesta lectura ens permet situar el municipi però en cap cas seria desitjable la redistribució de totes les famílies (cohesió social, proximitat, preferències de demanda i altres factors que intervenen en les decisions de planificació d'equitat educativa).

La segregació escolar a Infantil i Primària és elevadíssima segons diversos indicadors socioeconòmics i afecta les oportunitats educatives de l'alumnat de la ciutat.

3. La segregació escolar excedeix la segregació urbana

La segregació urbana és bastant inferior a l'escolar, fet que demostra que aquest no és un problema de distribució territorial sinó escolar i que són altres les variables que l'expliquen. Geogràficament, observem que al voltant de nuclis urbans amb molta població estrangera hi ha tant centres amb altes concentracions d'alumnat d'origen estranger com centres amb concentració d'alumnat autòcton. No hi ha relació directa entre seccions amb més població estrangera i centres amb més concentració d'alumnat estranger.

La segregació escolar no s'explica per la distribució urbana dels diferents perfils de la població a Terrassa. La desigualtat educativa no és un problema de distribució territorial sinó fonamentalment escolar.

4. Hi ha desequilibris significatius per titularitat, a primària superiors que a secundària

A l'etapa d'infantil i primària, la xarxa pública escolaritza 10,6 vegades més alumnat d'origen estranger que la xarxa concertada. A l'etapa de secundària, la xarxa pública escolaritza 3,7 vegades més alumnat d'origen estranger que la xarxa concertada⁵. Aquesta tendència es manté a la resta d'indicadors analitzats, tant a primària com a secundària

No obstant, Terrassa té una segregació escolar que no només s'explica amb les desigualtats per titularitat. De fet, l'Índex de segregació (Dissimilitud) a primària dins la xarxa pública és del 0,48 i dins la xarxa concertada del 0,37, el que evidencia desequilibris significatius entre els propis centres públics i entre els centres concertats. L'Índex a secundària marca una segregació del 0,31 a les dues xarxes de titularitat.

Terrassa té una inequitat entre xarxes educatives exageradament alta a l'etapa de primària comparat amb la mitjana catalana. Malgrat això, les desigualtats dins de cada xarxa són també molt significatives.

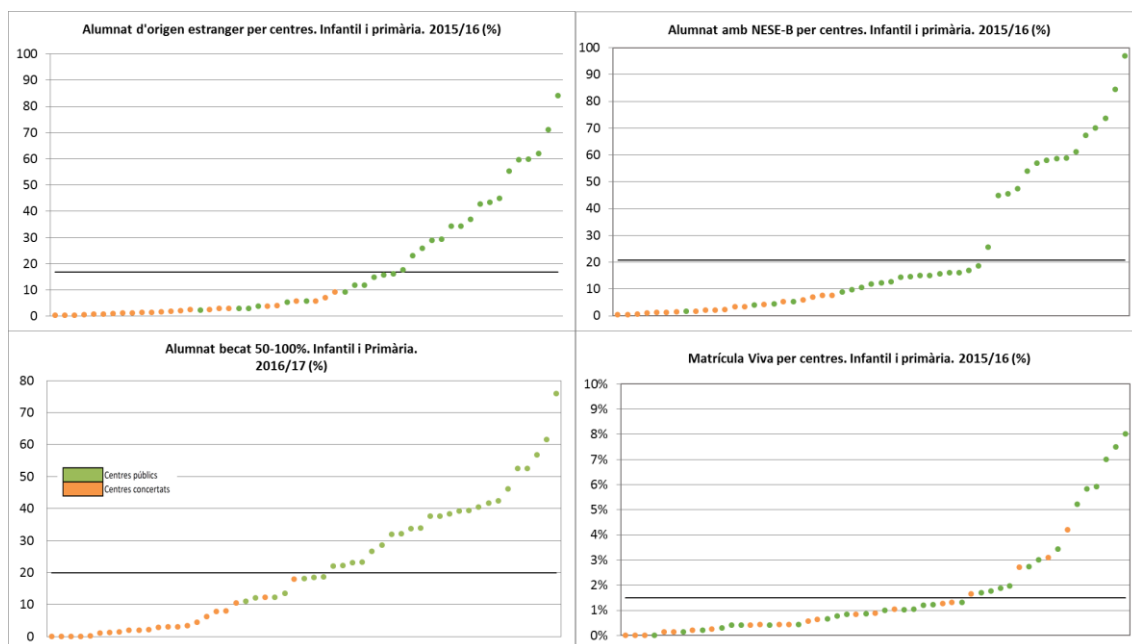
⁵ Informació analitzada amb l'Índex d'Equitat. Una distribució equitativa d'alumnat d'origen estranger per sectors de titularitat comporta un índex d'equitat igual a 1. Quan l'índex és superior a 1, com succeeix en el cas de Catalunya (3 a primària i 3,1 a secundària), indica un desequilibri de l'escolarització de l'alumnat d'origen estranger en benefici del sector públic.

5. La composició socioeducativa dels centres evidencia forts desequilibris

Una mirada de ciutat al conjunt de centres educatius i d'indicadors que ens permeten caracteritzar-los socioeconòmicament ens mostra una pauta comú en la seva distribució, com clarament s'observa a la Gràfica 1. Destaquen dos aspectes fonamentals. Per una banda, els 10 centres que escolaritzen un percentatge més alt d'alumnat d'origen estranger es troben també entre els centres amb un major percentatge d'alumnat amb NESE-B, amb major nombre d'alumnat becat i que reben un percentatge major de matrícula viva al llarg del curs. Per l'altra, els centres que menys alumnat d'origen estranger escolaritzen, són també els que escolaritzen menys percentatge d'alumnat amb NESE-B, d'alumnat becat, i que reben menys matrícula viva. Les diferents condicions d'escolarització contribueixen a reproduir la segregació escolar de la ciutat.

Igualment, veiem també que hi ha molt pocs centres amb indicadors que rondin el valor de la mitjana de ciutat. És a dir, són una minoria els centres que reflecteixen la composició de la ciutat.

Gràfica 1: Mirada de ciutat, Educació Infantil i Primària, curs 2015-16 (%)*



Font: Elaboració pròpia en base a OME i Serveis Socials (Terrassa) i Departament d'Ensenyament. *Les dades de l'alumnat becat són del curs 2016-17.

Nota: cada punt representa un centre educatiu i la ratlla negra indica la mitjana de cada indicador.

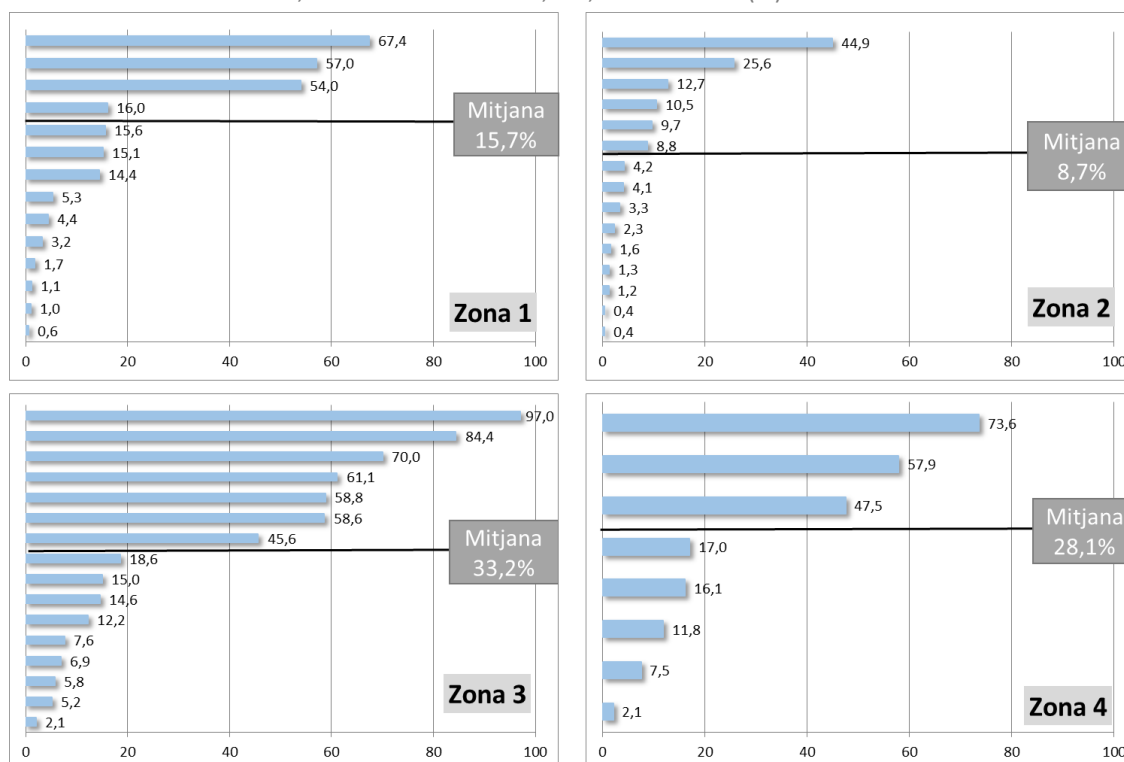
Els indicadors de complexitat que hem analitzat es reforcen i contribueixen a polaritzar la composició social dels centres educatius.

6. Els desequilibris es donen entre les zones educatives i dins de cadascuna d'elles

Una mirada de zones ens permet veure com el dibuix de la tendència de distribució dels indicadors es repeteix a totes les zones, amb diferents magnituds. Així, per una banda, les zones 1 i 2 generalment se situen per sota del valor mitjà de cadascun dels indicadors a nivell ciutat. La 3 i la 4, en canvi, se situen per sobre o molt per sobre d'aquesta mitjana. Un exemple d'aquesta distribució el trobem a la

Gràfica 2. A més, i el que és més rellevant, els desequilibris no es "limiten" als valors mitjans de cada zona sinó que la distribució dels indicadors dins de cadascuna de les zones també és molt desequilibrada, i trobem pocs centres amb valors propers a les mitjanes de zona. Això ens mostra que, a cadascuna de les zones, existeixen desequilibris importants que no són atribuïbles als desequilibris entre elles. Si l'objectiu de l'escolarització equilibrada és que la composició dels centres s'aproximi a la dels seus entorns, hem de parar especial atenció a aquests desequilibris que es donen dins de cada zona.

Gràfica 2: Mirada de zones, Alumnat amb NESE-B, EIP, curs 2015-16 (%)



Font: Elaboració pròpia en base a Departament d'Ensenyament

Nota: cada barra representa un centre educatiu i la ratlla negra indica la mitjana de l'indicador a cada zona.

Existeixen desequilibris significatius dins de totes les zones i per a tots els indicadors i nivells educatius. És prioritari abordar aquestes desigualtats per tal d'aproximar la composició dels centres a la dels seus entorns. Paral·lelament hi ha desequilibris entre les zones educatives, que s'allunyen de les mitjanes de ciutat infra (i sobre)representant determinats perfils d'alumnat.

7. Els patrons de mobilitat de l'alumnat estan condicionats per les seves característiques socioeconòmiques i educatives

L'anàlisi sobre la mobilitat de l'alumnat d'educació primària ha permès identificar els principals comportaments d'aquest alumnat segons les seves característiques socioeconòmiques i educatives. Els patrons identificats permeten entendre de quina manera la segregació escolar es veu afectada per la mobilitat de l'alumnat. En primer lloc cal destacar que les actuals zones educatives de la ciutat tenen un nivell de retenció de l'alumnat resident relativament efectiu, situant-se entre el 89% i el 79,4%. No obstant, cal destacar que la sobre oferta de places (respecte al alumnat empadronat) principalment a la zona 1 possibilita que entre un 10% i un 20% dels alumnes abandonin la seva zona de residència per escolaritzar-se, tot i el criteri de proximitat vinculat als models de zonificació.

Tot i això s'han observat diferències significatives en les característiques socioeconòmiques de l'alumnat que abandona la seva zona de residència per escolaritzar-se i del que es manté a la zona. En termes generals, l'alumnat nadiu abandona la seva zona de residència per escolaritzar-se en major mesura que l'alumnat estranger. D'altra banda, els alumnes que s'escolaritzen en centres educatius concertats també tenen una major probabilitat d'abandonar la seva zona de residència que aquells que ho fan en centres de titularitat pública. En canvi, no s'han observat diferències significatives pel que fa als alumnes amb condició NESE o respecte a la resta d'alumnat en la tendència a abandonar la seva zona de residència per escolaritzar-se.

D'altra banda, també s'han identificat comportaments significativament diferents entre aquells alumnes que s'escolaritzen a la seva zona de residència en funció de la seva nacionalitat i la titularitat del centre educatiu on s'escolaritzen. En aquest cas, els alumnes nadius recorren una distància major entre el seu domicili i el centre educatiu que els alumnes estrangers. Alhora, entre els alumnes que s'escolaritzen a la seva zona de residència, els alumnes escolaritzats en centres concertats també recorren una major distància que els alumnes que assisteixen a centres públics. En aquest cas, si que és possible observar diferències importants en la distància recorreguda entre alumnes amb condició NESE i aquells que no, recorrent els darrers, de mitjana, una major distància.

Com a síntesis, els resultats de l'anàlisi mostren que els patrons de mobilitat segons les característiques socioeconòmiques de l'alumnat poden fomentar els processos de segregació escolar, tant des del punt de vista dels alumnes que abandonen la seva zona educativa de residència per escolaritzar-se com des del d'aquells que es mantenen dins de la seva zona.

Des del punt de vista de la mobilitat, els processos de segregació s'expliquen pels diferents comportaments desenvolupats pels alumnes nadius i estrangers, així com pels alumnes que s'escolaritzen a centres concertats i centres de titularitat pública.

Les realitats de segregació escolar tendeixen a empitjorar si no es reverteixen mitjançant polítiques i mesures que impliquin tots els agents educatius, ja que la composició escolar homogènia va polaritzant el comportament de la demanda.

En el següent capítol recollim un conjunt de propostes per revertir paulatinament la situació actual de segregació escolar del municipi de Terrassa.

3. POLÍTIQUES EN MARXA I PROPOSTES D'EQUITAT EDUCATIVA

Aquest capítol final té dos gran objectius. D'una banda, identificar aquelles dimensions de la política educativa municipal que s'estan desenvolupant a la ciutat en aquests moments i que tenen efectes clars sobre l'equitat educativa. El capítol subratlla les virtuts i limitacions d'algunes d'aquestes mesures de cara al futur immediat. D'altra banda, en base als resultats de l'estudi i diverses sessions de treball amb agents socioeducatius del territori, el capítol realitza propostes específiques encaminades a millorar la igualtat d'oportunitats educatives a la ciutat.

Cal tenir present que l'èxit d'una política educativa dirigida a reduir la segregació escolar rau en gran mesura en la coordinació i simultaneïtat de les actuacions. És a dir, les mesures aplicades de manera aïllada tenen un efecte limitat, o poden resultar fins i tot contraproductes en ocasions, per a millorar la igualtat d'oportunitats educatives. És per això que el conjunt de propostes que apareixen en aquest capítol han de ser coordinades i seqüenciades degudament en una estratègia sistèmica i global encaminada a millorar les oportunitats educatives dels infants, joves i adults de la ciutat. Tanmateix, cal tenir en compte que els efectes d'una política educativa encaminada a reduir la segregació escolar i a eixamplar les oportunitats educatives depenen en bona mesura de les respostes de la demanda educativa. Dit d'una altra manera, les mesures proposades poden facilitar decisions de l'administració, dels centres i de les famílies que possibilitin una major equitat. No obstant, no hi ha garanties absolutes dels seus efectes perquè el terreny de les decisions correspon a actors amb lliure capacitat de decisió i que poden respondre o no a les condicions esperades. Aquest fet implica que les mesures que s'apliquin necessitin ser curosament avaluades per a valorar la seva eficàcia i oportunitat.

Identifiquem en primer lloc aquelles **mesures que actualment l'administració local està duent a terme** amb l'objectiu d'assolir una distribució equilibrada de l'alumnat i reduir la segregació escolar. La taula següent sintetitza les principals polítiques educatives en aquesta direcció. Naturalment, aquestes mesures s'han d'entendre en un context en el que les administracions locals tenen fortes limitacions competencials i pressupostàries. No obstant això, creiem important veure què s'està fent actualment al municipi per a detectar amb més facilitat els àmbits on el marge de millora és més ampli.

Taula 3: Polítiques i mesures d'escolarització en marxa al municipi de Terrassa

<p>Sistema d'informació a les famílies</p>	<ul style="list-style-type: none"> - Enviament de fulletó informatiu sobre el procés de preinscripció i la zonificació a totes les famílies de futurs P3 en funció del padró. - Informació genèrica de l'oferta i del calendari de portes obertes disponible a la web de l'OME. - Realització de portes obertes de tots els centres d'infantil i primària. - Xerrades informatives no sistemàtiques a 6è curs i amb instituts adscrits a través dels centres i a la concertada que no té secundària.
<p>Polítiques d'acompanyament a l'escolaritat</p>	<ul style="list-style-type: none"> - Manca d'acompanyament i orientació a les famílies en la tria de centre. - Manca d'acompanyament a les famílies que escolaritzen segons recomanació de l'administració, el que fa que sovint canviïn de centre el curs següent.
<p>Control Fraud empadronaments</p>	<ul style="list-style-type: none"> - Control s'executa únicament des dels centres educatius: no sempre es verifica que l'escolarització sigui coherent amb l'adreça del DNI. - Incidència ínfima de les demandes (0 en els anys 2016 i 2017). Es tramiten mitjançant un protocol establert que analitza les demandes que provenguin del Departament d'Ensenyament (demanda/comprovació dades padronals/inspecció/ informe). Absència de mesures extraordinàries des de les institucions si no hi ha demanda. - No existeix cap penalització per als centres quan es detecta que no s'està realitzant el control. En el cas de les famílies passen a tenir 0 punts.
<p>Sistema detecció alumnat Necessitats Educatives Específiques</p>	<ul style="list-style-type: none"> - Fins el curs 2017/18 es detecta menor nombre d'alumnes amb NESE que la reserva de places. Dèficit important de detecció a P2. - Una vegada començat el curs es detecten més alumnes però ja no es poden redistribuir. - La detecció precoç es fa fonamentalment en relació amb germans escolaritzats ja detectats. - Inspecció i Ajuntament estimen que un cop feta la detecció, serveis socials hauria de fer també la orientació i acompanyament a les famílies. S'està treballant en un protocol de detecció eficaç. Serveis socials seria l'agent principal en la primera detecció (sobretot social).
<p>Reserva Places NESE</p>	<ul style="list-style-type: none"> - Reserva de places curs 2018/19: 2, en les zones 1 i 2 i 4, en les zones 3 i 4. - Actualment no omplen totes les reserves de plaça NESEs. Curs 2017-18 tenen 180 reservades (dues per grup) i n'omplen 30. - Reserva de places no es fa a escoles que ja tenen alta complexitat. - Actualment no s'està fent cap acompanyament d'escolarització a famílies amb fills/es amb NESE.
<p>Polítiques redistribució alumnat NESE període ordinari</p>	<ul style="list-style-type: none"> - No hi ha detecció suficient. - Les que es detecten, si la família està d'acord se l'orienta cap a centres on no hi hagi NESEs. - En general, es prioritza l'elecció de centre de la família.
<p>Polítiques redistribució matrícula viva i incorporació tardana</p>	<ul style="list-style-type: none"> - Manca de planificació en relació amb la matrícula viva (no es tenia prou en compte). - Comissió de Garanties assigna amb criteri de distribució equilibrada (redistribució de la matrícula viva entre els centres més enllà de les vacants, des del curs 2016/17, ara es veu a P3 i P4); Matriculen alumnat ordinari en centres d'alta complexitat si hi ha vacants i a l'alumnat nouvingut els consideren NESE. Distribueixen equilibradament (per cognoms). - Actualment arriba un nombre important d'alumnes durant el curs. S'està pensant en fer un índex de matrícula viva i considerar-lo per planificar. - Forta limitació en la reassignació d'alumnat de matrícula viva a partir de P5, ja que no hi ha marge perquè tots els grups estan plens. - Serveis socials o EAP fan recomanació de centre i sempre que no estiguin per sobre del 10%, se'ls assigna aquesta plaça. - Redistribució matrícula viva es complementa amb augments de ràtio (no sempre amb criteri de redistribució equilibrada).

Variació d' alumnat (altes i baixes durant el curs)	<ul style="list-style-type: none"> - Variació elevada d'alumnes. Des del 4oct a 10des 2017 la Comissió ha col·locat 200 alumnes. Afectació qualitat pedagògica i organització de centre. - Coincideix que en els entorns de més mobilitat (laboral, poblacional) és on hi ha més variació d'estudiants.
Polítiques de Ràtios	<p><u>Primària</u></p> <ul style="list-style-type: none"> - Criteri baixades de ràtio: centres d'alta complexitat (22 alumnes) i de manera general com alternativa al tancament de grups. - S'ofereixen 22 places a alta complexitat des del curs 16-17 (ara es veu a p3 i p4). Mesura de planificació educativa davant la baixada natalitat de 300 alumnes en el curs 2016-17 (en lloc de tancar línies). - Curs 18/19 es mantindrà la baixada de ràtios. Parteixen de 22 i els augments de ràtio no depassen els 24. Això permet ampliar el marge de maniobra en la redistribució de l'alumnat. - Augments de ràtios en els centres concertats i públics amb famílies més afavorides per escolaritzar alumnat NESE. Quan implica increments de ràtio els criteris són: no augmentar més de 27 alumnes (10% alumnat); incrementar ràtios de manera uniforme en cada zona educativa. Es busca que la concertada assumeixi més alumnat amb NESEs juntament amb augments de ràtio per escolaritzar famílies ordinàries (criteri contrari a l'escolarització equilibrada). <p><u>Secundària</u></p> <ul style="list-style-type: none"> - Formalment es procura limitar a 30 el nombre d'alumnes (27 màxima complexitat) i reservar l'augment de ràtios només per matrícula viva. - Les pautes demogràfiques i els increments de ràtio de fins el 20% en cursos anteriors impossibiliten però el manteniment d'aquest plantejament. - El curs 2018/19 comença per això amb ràtio de 31 a secundària.
Obertura línies/tancament línies	<ul style="list-style-type: none"> - Obertura línies curs 17-18: Obren 3 línies més a primària amb criteri de disponibilitat d'espais. - Obertura línies Curs 18-19 s'incrementen 3 grups de secundària a la zona 3 i es baixa un a la zona 2. La política és evitar increments de ràtio. - Tancament grups i línies: es prioritza mantenir tots els nivells i baixar ràtios. Si és necessari, es tanquen grups i línies, però no centres ni nivells. - Des de fa 2 cursos l'obertura/tancament de línies es fa amb voluntat d'ampliar el marge de maniobra de la planificació per redistribuir alumnat.
Zonificació	<ul style="list-style-type: none"> - 4 Zones amb 8 "zones d'excepció" compartides (zonificació establerta el curs 2007-08). - Les quatre zones són molt dispars entre sí, amb dinàmiques pròpies tant per situació geogràfica com per història urbana i escolar.
Adscripció	<ul style="list-style-type: none"> - Hi ha 9 grups d'adscripcions a la ciutat pels 12 instituts públics. Alguns grups d'adscripció compten amb un Institut i altres amb dos. - Els centres de primària estan adscrits majoritàriament a centres de la mateixa zona. El criteri és la proximitat. L'adscripció és la mateixa des de 2009.
Suport / Beques llibres i menjador	<ul style="list-style-type: none"> - Hi ha beques menjador del Consell Comarcal, de l'Ajuntament i de l'empresa que gestiona tots els menjadors de les escoles públiques (SERHS). - Les beques menjador s'atorguen seguint els barems de Serveis Socials. - Es concedeixen ajuts municipals als centres públics en base a les dades sobre % d'NESEs que els centres donen a Inspecció (a partir del curs 2017/18). Els centres decideixen quina distribució de la despesa fan (material, excursions, etc.).
USEEs	<ul style="list-style-type: none"> - 6 a EIP (5 públiques i 1 concertada). - 3 a Secundària per retard mental (2 públiques i 1 concertada) i 2 per autismes i trastorns de la conducta (2 públiques).

Font: Elaboració pròpia a partir de entrevistes als agents socioeducatius del territori.

A les pàgines següents valorem l'eficàcia i l'impacte de les mesures en marxa al municipi a partir de tres grans eixos de política educativa:

- Polítiques d'informació, orientació i acompanyament
- Polítiques de planificació de l'oferta educativa i mesures per l'escolarització equilibrada
- Polítiques d'innovació educativa

Per a cadascuna d'aquestes dimensions identifiquem les mesures que duu a terme l'Ajuntament de Terrassa i el context normatiu. Alhora, en base als resultats de l'estudi - incloent anàlisis de dades i sessions de treball participatives al municipi- suggerim noves línies d'intervenció que puguin ajudar a reforçar o modificar les mesures polítiques actuals, o fins i tot noves propostes d'intervenció en cadascun d'aquests eixos. Als requadres taronges incloem propostes molt específiques de cadascun dels eixos. Tot i que són hipotètiques, i que per a la seva consecució caldrà una feina important per part de diversos actors, creiem que exemplificar amb propostes concretes és útil per imaginar de forma més precisa en què poden traduir-se els suggeriments més amplis que es recullen al document.

Competències i corresponsabilitat en política educativa

Abans d'endinsar-nos en els diferents eixos de la política educativa considerem necessari precisar quin és l'abast de les competències municipals en aquest àmbit⁶. Tot i això, lluny de presentar el marc legislatiu i regulador de forma exhaustiva, les properes línies aborden els trets generals de la distribució de competències en matèria educativa centrant l'atenció especialment en el que fa referència al nivell municipal però fent també esment a aquelles qüestions la competència de les quals roman en el nivell de l'Administració educativa.

Més enllà de les competències plenes en el primer cicle d'educació infantil (amb autorització del Departament d'Ensenyament) i en els ensenyaments artístics i per a adults, els ens locals tenen, segons especifica la LEC en diversos dels seus articles, competències compartides amb l'Administració educativa en àmbits tan rellevants com la programació educativa, la fixació de places escolars, la gestió del procés d'admissió de l'alumnat, la creació, construcció i manteniment de centres educatius públics i la participació en els Consells Escolars territorials, que els involucra en el govern dels centres educatius.

⁶ Aquesta secció es basa en Bonal, X. i Zancajo, A. Planificació Educativa per a l'equitat. Guia per a una acció educativa municipal inclusiva, que publicarà la Diputació de Barcelona properament.

Segons fixa la pròpia llei, per desenvolupar aquestes funcions de forma corresponsable amb els centres i amb l'Administració educativa, els ens locals participen d'organismes efectius per articular la planificació educativa com ara són les comissions de garanties. Donat que les competències no estan fixades legalment de manera exhaustiva ni rigorosa, el marc normatiu deixa un marge de maniobra considerable a l'acció que poden desenvolupar les administracions educatives locals en cooperació amb el Departament d'Ensenyament.

Tot i això, és necessari destacar que el potencial dels ens locals en la planificació educativa ha quedat desdibuixat per dos motius principals. El primer, la manca de desplegament de la regulació que preveia la LEC i que donava un paper central a les administracions locals a través de les zones educatives. Aquesta regulació, segons les recomanacions del Síndic de Greuges (2016) hauria de permetre a l'Administració educativa ampliar el ventall d'instruments disponibles per a fer front a la segregació escolar. De fet, això milloraria les possibilitats de compliment de les obligacions d'aquesta administració que marca la Llei orgànica 2/2006 en relació amb la necessitat de considerar una "adequada i equilibrada distribució entre els centres escolars dels alumnes amb necessitat específica de suport educatiu", a més dels principis d'igualtat i elecció de centre. El segon, la entrada en vigor de la Llei 27/2013 de racionalització i sostenibilitat de l'Administració Local (LRSAL) que, a més de fixar de forma rígida el topall de deute de les administracions locals, limita les seves competències educatives a tasques de supervisió quasi exclusivament. En la pràctica, no obstant, no s'ha perseguit en cap cas les administracions que han excedit les competències que els reserva aquesta norma i que s'han implicat en la planificació educativa municipal de forma corresponsable amb el Departament d'Ensenyament.

Proposta marc per una política educativa d'equitat

Més enllà de les propostes específiques que es desenvolupen per a cadascun dels eixos, és important tenir en compte que els principis d'escolarització equilibrada impliquen l'establiment d'acords polítics on emmarcar les mesures més tècniques que inclou aquest capítol. Malgrat que, com hem vist, les competències municipals en termes d'educació són limitades, no és menys cert que els ens locals han de jugar un paper clau en la construcció d'escenaris de millora de l'equitat educativa. I aquest paper l'han de jugar, en gran mesura, a través d'acords amb el Departament d'Ensenyament i amb d'altres agents clau al territori. És per això que, abans d'avançar en les propostes més tècniques, hem cregut pertinent explicitar la necessitat d'establir un **marc per una política educativa d'equitat** que senti les

bases per al desenvolupament de mesures que millorin les oportunitats educatives de tots els infants que s'escolaritzen a la ciutat.

Proposta marc pel sistema de polítiques d'equitat

- Assoliment d'un **compromís entre Ajuntament i Departament d'Ensenyament** respecte la necessitat de millorar l'equitat educativa a la ciutat de Terrassa. Els agents implicats en aquest estudi d'ambdues institucions ja indiquen una predisposició molt positiva en el treball conjunt per a una planificació educativa d'equitat. No obstant, caldran acords específics i, fins i tot, Terrassa podria suposar una oportunitat de cas pilot de treball conjunt per a un canvi en la regulació més àmplia per al Departament d'Ensenyament.
- Constitució d'un **grup de treball sobre l'escolarització equilibrada** amb participació de l'OME, la Inspecció i una representació dels centres públics i dels centres concertats de la ciutat que treballi construint recursos i eines per a la distribució equilibrada de l'alumnat des d'una perspectiva de consens. Aquesta taula pot comptar amb el recurs de bones pràctiques de centres concertats amb alta vocació de servei públic, amb la creació de sinergies entre diferents centres a l'hora de dissenyar activitats conjuntes per al seu alumnat, etc. Els agents d'aquest grup de treball tindran una doble funció d'especial rellevància: la *coordinació amb/entre centres educatius* i el rol com a *agents informatius dels principis i les mesures d'equitat cap a la comunitat educativa*.
- Potenciació de l'escolarització de **proximitat com a principi rector de la política educativa**. L'escolarització de proximitat té beneficis tant pel que fa a l'equitat educativa com sobre diferents aspectes de la cohesió social.

3.1 Polítiques d'informació, orientació i acompanyament

En aquest apartat agrupem les mesures d'informació, orientació i acompanyament que contribueixen a millorar l'efectivitat de mesures més estructurals de planificació de l'oferta educativa com les que es presenten a l'apartat 3.2.

3.1.1 Polítiques d'informació

La tria de centre educatiu és un moment clau tant per la vida de les famílies i els seus infants com per a la distribució més o menys equilibrada de l'alumnat entre els diferents centres de la ciutat. La informació que reben les famílies és un dret de ciutadania i un element fonamental a l'hora de realitzar aquesta tria. Per això, cal parar especial atenció a la forma com aquesta informació arriba als diferents perfils de famílies. L'accés a la informació és notablement desigual en funció dels grups socials. A més, hi ha diferències en la forma com les famílies cerquen informació, en el tipus d'informació que cerquen i en la manera com la interpreten.

En aquest context, entenem les **polítiques d'informació** com aquelles mesures orientades a millorar la informació que les famílies tenen disponible per a triar escola. Alhora, i amb la vista posada en una distribució de l'alumnat més equilibrada entre tots els centres de la ciutat, aquestes polítiques busquen millorar la capacitat dels centres i dels agents implicats per fer arribar informació sobre les seves característiques a les famílies de forma equitativa i amb independència dels seus recursos.

A banda de valoritzar la feina dels centres educatius i unificar el tipus d'informació que s'envia a les famílies un bon sistema d'informació ha de proveir d'informacions més generals sobre els drets de les famílies (gratuitat) i sobre els avantatges tant pedagògics com socials d'una escolarització heterogènia. Tot i així, la simple publicació o publicitat no sempre garanteix la recepció correcta de la informació.

Diagnosi

Actualment, a Terrassa:

- La informació que reben les famílies de forma unificada per part de l'OME, *Fulletó de pre-inscripció*, se centra més en els procediments administratius (calendaris, barems de puntuació) que en les característiques de cada centre.
- Els canals d'enviament del *Fulletó de pre-inscripció* són via WEB i correu postal a totes les famílies amb fills/es en edat d'escolarització a P3 i 1 ESO. Aquests canals

permeten l'arribada de la informació de l'OME de manera correcta. Hi ha marge de millora en el contingut amb l'objectiu d'escolarització equilibrada.

- La informació que proporcionen els centres educatius és desigual i no segueix pautes comuns. Alguns centres poden tenir dificultats per fer arribar les seves característiques, el seu projecte, etc. a diferents perfils de famílies.
- Les escoles concertades publiquen un dossier al Diari de Terrassa del que les escoles públiques no participen pel seu elevat cost.

Propostes de millora del sistema d'informació

- Tots els centres han de ser capaços de fer arribar a les famílies un mínim comú d'informació. Aquesta informació ha d'arribar a totes les famílies amb infants que s'escolaritzaran el curs següent a P3 o 1r d'ESO.
- Elaboració i distribució d'una **guia d'informació d'escolarització i centres educatius**

Proposta de Guia

- Informació **normativa** sobre els criteris del sistema i el funcionament de l'assignació i reserva de places
- Informació sobre la **gratuitat** de l'escolarització a centres públics i concertats.
- Arguments **pedagògics** comuns sobre el valor educatiu de l'heterogeneïtat, de l'escola inclusiva, i de l'objectiu de que l'escola reflecteixi la societat que l'envolta.
- Arguments que posin de relleu els beneficis de l'escolarització de proximitat.
- Informació sobre els **drets de les famílies** respecte l'educació dels seus infants.
- Informació unificada de característiques dels centres educatius:
 - Breu descripció del centre
 - Projecte pedagògic
 - Costos i despeses de material i activitats complementàries
- Disseny d'un sistema de sessions informatives i portes obertes que inclogui la possibilitat de fer **sessions conjuntes entre centres d'una mateixa zona educativa**. El grup de treball d'escolarització equilibrada pot ser un espai adient per desenvolupar aquesta proposta.
- Millora de les **capacitats comunicatives de les escoles** i elaboració de pautes sobre la informació que és imprescindible donar i sobre la que no es pot donar.

- **Articulació del sistema d'informació amb els sistemes d'orientació i acompanyament** amb la implicació de tots els agents involucrats en el procés d'escolarització.
- Avaluació dels efectes del mecanisme de preinscripció i assignació en segona ronda sobre l'equilibri escolar i disseny de mesures informatives i d'acompanyament per orientar les famílies en aquest procés.

Arguments per a la difusió de l'equitat educativa entre les famílies

- Les grans concentracions escolars d'alumnat desafavorit afecten en major mesura el seu rendiment, i no el dels alumnes amb situacions socialment més afavorides. L'escolarització d'alumnat ordinari a centres amb concentració de necessitats pot contribuir enormement a l'equitat educativa millorant la qualitat educativa per tots els alumnes.
- Cal donar a conèixer els projectes educatius dels centres, especialment el d'aquells amb composició social desafavorida. En ocasions, l'únic element visible de l'escola és la composició escolar i les famílies no coneixen les seves potencialitats educatives. La difusió i promoció dels projectes educatius entre famílies socialment afavorides repercutirà positivament en la diversificació de la demanda.
- Cal explicar a les famílies nouvingudes els beneficis d'escolaritzar els seus fills/es a centres de composició escolar heterogènia on també hi hagi infants autòctons. La concentració de necessitats educatives va en detriment del seu aprenentatge i del dels companys/es. Com totes les famílies, aquestes volen escolaritzar els seus infants allà on tenen coneguts. Per tant, els caldrà acompanyament si escolaritzen a centres on no coneixen ningú.
- La gratuïtat de l'escolarització és un dret que tenen les famílies. Cal aconseguir que, en la mesura del possible, les famílies amb NESE puguin escolaritzar-se a centres concertats per aconseguir un major equilibri escolar. La transmissió d'aquesta informació juntament amb un acompanyament a famílies i centres es fa imprescindible.

3.1.2 *Polítiques d'orientació i acompanyament*

Per tal de caminar cap a una escolarització més equilibrada al municipi, les polítiques d'informació han de rebre el suport d'altres mesures més centrades en l'orientació i l'acompanyament.

Les **accions d'orientació** tenen com a principal prioritat adreçar les famílies cap a determinades escoles del municipi amb un doble objectiu. Per una banda, l'orientació s'ha de regir per uns *criteris d'escolarització equilibrada pre-establerts* per les institucions corresponsables (Ajuntament i Departament), i acordats amb el màxim consens possible entre tots els agents implicats en el procés d'escolarització (Centres educatius –Bressol, Primària i Secundària- Serveis Socials i Equip d'Assessorament Psicopedagògic). Per l'altra, aquesta *escolarització equilibrada* a nivell de ciutat ha de ser *percebuda per les famílies com un benefici* directe pels seus propis infants, ja que finalment aquests s'escolaritzaran en escoles amb una composició més heterogènia i més similar a la pròpia composició social de la ciutat.

Les **mesures d'acompanyament** han de donar suport a les famílies que han estat orientades cap a centres que no entraven dins les seves prioritats tant en el procés de matriculació com en la posterior escolarització dels seus infants. El seu objectiu és garantir que la incorporació dels infants als centres educatius sigui exitosa i satisfactòria en termes educatius i emocionals. A banda, aquestes mesures també han de donar resposta, en la mesura del possible, a les inquietuds i dificultats que potencialment poden tenir els centres que comencen a escolaritzar infants amb perfils de vulnerabilitat.

Diagnosi

- Alguns dels agents potencialment orientadors (Escoles Bressol, Serveis Socials) no compten amb directives clares per a fer aquesta tasca amb criteris d'escolarització equilibrada. Existeix certa confusió en relació als costos d'escolarització que han d'assumir les famílies si els seus infants es matriculen en escoles concertades, el que dificulta que les orientin cap a aquests centres.
- L'escolarització d'ofici en ocasions acaba en canvi d'escola al següent curs escolar. Hi ha marge de millora en el seu acompanyament.
- Manca informació i coordinació entre els agents orientadors. Serveis Socials manifesta que determinats centres educatius no coneixen la seva funció d'acompanyament d'infants vulnerables, la seva capacitat de donar recursos pel

reforç escolar, etc. A la vegada, hi ha centres concertats que reclamen que es doni a conèixer la seva funció pública, etc. Hi ha marge de millora en el treball conjunt entre els agents.

- En el present procés de preinscripció (pel curs 2018-19), s'ha incorporat una segona ronda on les famílies que han quedat sense assignar poden optar a les places vacants disponibles.

Propostes de millora del sistema d'orientació

- Establiment i difusió de **criteris d'orientació clars** per als agents orientadors (Escoles Bressol, Serveis Socials i EAPs) i de directrius per a una escolarització equilibrada (detecció d'alumnat amb NESEsB, reserva de places, matriculacions col·lectives a centres de baixa demanda, etc.).
- Ús sistemàtic d'**informació bàsica** sobre composició social dels centres, normativa i virtuts de l'escolarització equilibrada per part dels agents i centres educatius que orienten les famílies; comunicació a les famílies de tota la informació rellevant (veure Protocol de detecció i orientació, apartat 3.2.2).

Propostes de millora del sistema d'acompanyament

- Realització de **sessions de treball amb centres educatius i serveis socials** per aconseguir cada cop més implicació i corresponsabilitat en l'escolarització equilibrada.
- **Acompanyament amb intèrprets** a aquelles famílies que tinguin dificultats amb l'idioma.
- **Acompanyament a les famílies a les sessions de portes obertes** per tal que aquelles que normalment no ho farien, es puguin apropar a determinats centres.
- **Acompanyament a les famílies que hagin quedat fora del centre desitjat en primera i segona opció.** Realització de propostes d'escolarització col·lectives a centres amb menor demanda (es recomana la presència d'Ajuntament i Inspecció).
- **Acompanyament a les famílies arribades fora del període de matriculació ordinari.** Suport a alumnes i centres receptors de matrícula viva per minimitzar l'impacte d'una escolarització tardana. Acompanyament a les famílies per tal que se sentin participants en la mesura del possible en l'assignació de centre per part de la Comissió de Garanties d'Admissió (veure apartat 3.2.4).
- Disseny de **mecanismes d'acompanyament** durant el període de matrícula i seguiment de l'escolarització de l'alumnat amb reserva de plaça (veure apartat 3.2.2).

3.2 Polítiques de planificació de l'oferta educativa i mesures per l'escolarització equilibrada

En aquest apartat agrupem les mesures de planificació educativa que contribueixen a la millora de l'escolarització equilibrada al municipi de Terrassa.

3.2.1 Control sobre el frau d'empadronament

Les administracions educatives han de vetllar per garantir que el procés d'admissió es desenvolupa en condicions d'igualtat d'oportunitats.

Les irregularitats en els processos d'admissió – tal i com indica el Síndic de Greuges, 2016- tenen a veure en la majoria de casos amb els falsos empadronaments. El sistema d'admissió d'alumnat contempla la proximitat com un dels criteris generals de puntuació que donen prioritat per a l'assignació de places educatives.

El control de la veracitat dels empadronaments és necessari per dos motius. Per una banda, per tal de garantir la igualtat d'oportunitats de les famílies; i per l'altra, per tal d'evitar processos de fugida de centres que generalment tenen una composició social poc heterogènia per part de famílies del mateix territori. Aquestes dinàmiques que contribueixen a reproduir la segregació escolar (Síndic Greuges, 2016).

Des de l'any 2009 el Departament d'Ensenyament ha generat mecanismes per accelerar l'actuació davant dels falsos empadronaments. A la *Resolució EDU/553/2009 per la qual s'aproven les normes de preinscripció i matrícula de l'alumnat als centres educatius per al curs 2009-2010 en els ensenyaments sufragats amb fons públics*, a l'article 5.8 el departament va informar que *"la falsedat o el frau en les dades aportades comporta la invalidació dels drets de prioritat que puguin correspondre. Si la falsedat o el frau es constata un cop iniciat el curs, l'alumnat perd el dret a la plaça i ha de participar en el següent procés de preinscripció i matrícula"*. El Departament d'Ensenyament ha de comunicar a l'autoritat competent aquest fet per tal que aquesta adopti les mesures oportunes en relació a la responsabilitat en què el sol·licitant hagi pogut incórrer.

Diagnosi

- Actualment el control sobre el frau es fa des dels centres educatius (on no sempre es verifica que l'escolarització sigui coherent amb l'adreça del DNI). No existeix cap penalització per als centres quan es detecta que no s'està realitzant el control de manera sistemàtica i correcta.

- La tramitació de demandes de frau d'empadronament és ínfima o nul·la en els darrers cursos escolars a Terrassa. El municipi fa servir un protocol per tramitar les demandes amb el requisit que aquestes vinguin per part del Departament d'Ensenyament.
- Si no hi ha una demanda formal, no es fa cap mesura ordinària ni extraordinària de control de la veracitat dels empadronaments de l'alumnat des dels agents educatius Ajuntament i Inspecció.
- No es controlen els empadronaments sobtats.
- Les actuacions a Terrassa en aquest àmbit són molt deficitàries.

Proposta de millora del control sobre el frau d'empadronament

L'Ajuntament i la Inspecció educatives són responsables de vetllar pel correcte desenvolupament del procés de preinscripció i, en aquest sentit, han de dur a terme les actuacions ordinàries i extraordinàries que siguin necessàries per garantir que no hi ha empadronaments fraudulents que el puguin alterar. El procés de seguiment ha de seguir les següents pautes:

- Enviar una carta a totes les famílies que han d'entrar a P3 amb informació sobre el procés de preinscripció i amb **constància de l'adreça** que figura al padró municipal. Així mateix, informar-les que, si fan constar una adreça diferent a la sol·licitud de preinscripció, és possible que hagin de justificar el canvi.
- **Analitzar d'ofici** les sol·licituds on consti un canvi d'empadronament en els mesos previs a la preinscripció, o on l'edat dels adults empadronats amb el o els alumnes sigui més de 60 anys.
- Coordinar les accions de **les administracions implicades** i donar celeritat a les actuacions.

3.2.2 Sistema de detecció d'NESES

El sistema de detecció d'alumnat amb necessitats educatives específiques és, juntament amb la reserva de places, l'instrument més estratègic des del punt de vista de la planificació educativa per a l'equitat. Cap dels altres instruments dirigits a l'escolarització equilibrada és eficaç si no va acompanyat d'un bon sistema de detecció d'alumnat amb NESE⁷.

⁷ Decret 75/ 2007 (Art18.1) Es considera alumnat amb necessitats educatives específiques, a l'efecte de la seva admissió en els centres, el que per raons socioeconòmiques o socioculturals requereixi una atenció educativa específica, el de nova incorporació al sistema educatiu, en el cas que per la seva competència lingüística o pel seu nivell de coneixements bàsics requereixi una atenció educativa específica, i aquell que té necessitats educatives

Una bona detecció precoç permet millorar la distribució de l'alumnat amb necessitats socioeducatives de forma que aquesta sigui equilibrada entre tots els centres educatius de la ciutat. La detecció precoç és aquella que es realitza abans de l'entrada a P3 i abans de l'entrada a 1r d'ESO.

La normativa actualment vigent i de caràcter orgànic (Llei Orgànica d'Educació 2/2006 art 84.1), estableix l'obligació de l'Administració educativa de regular els processos d'admissió tenint en compte, juntament amb els principis d'igualtat i l'elecció de centre, una *“adequada i equilibrada distribució entre els centres escolars dels alumnes amb necessitat específica de suport educatiu”*.

Diversos municipis amb un sistema exitós de detecció d'alumnat amb necessitats educatives derivades de la seva situació socioeconòmica impliquen als següents agents socioeducatius en el procés: Serveis Socials, Escoles Bressol, Centres d'Atenció Primària (pediatria), EAPs i CDIAPs. La implicació de la Inspecció del Departament d'Ensenyament és també imprescindible per tal de vincular aquesta detecció amb la reserva de places. Els equips d'assessorament psicopedagògic (EAPs) són els responsables d'identificar i avaluar les necessitats educatives especials de l'alumnat i de fer la proposta d'escolarització. No obstant, és possible establir mecanismes per a què diversos agents puguin intervenir en aquesta identificació de necessitats.

El sistema de detecció i posterior reserva de places requereix del compromís de tots els serveis socioeducatius que treballen al municipi, siguin municipals, autonòmics, de titularitat pública o privada. La sistematització de la informació, coordinació entre els agents i un calendari d'execució clar, són bàsics per a l'èxit d'un sistema de detecció en una ciutat gran com és Terrassa.

Diagnosi

Actualment a Terrassa,

- Es detecten menys alumnes que la quantitat de places reservades: En el curs 2016-17, es van detectar 30 alumnes amb NESEsB abans de matricular-se, mentre que el nombre de places reservades era de 180.
- Una vegada començat el curs s'identifica un major nombre d'alumnes amb NESE en la xarxa pública, i continua sent molt deficitari aquest diagnòstic per manca de

especials, és a dir, l'alumnat afectat per discapacitats físiques, psíquiques o sensorials, o que manifesta trastorns greus de personalitat o de conducta, o malalties degeneratives greus.

recursos, en la xarxa concertada. El problema amb els NESEs detectats durant el curs és que, com ja estan escolaritzats, no es poden redistribuir.

- Un dels principals dèficits en la detecció precoç al municipi és la manca de coordinació respecte l'alumnat en situació de vulnerabilitat ja detectat per serveis socials.
- Manca un sistema unificat entre els agents de detecció al municipi que estableixi mecanismes i calendaris de coordinació. Actualment: no hi ha coordinació entre la fase de detecció i la de preinscripció; manca coordinació entre serveis socials i educatius; manca informació tècnico-legal als agents bàsics en la detecció com són els serveis socials amb contacte directe amb les famílies més vulnerables; manca informació que vinculi la detecció/acompanyament/orientació a l'escolarització equilibrada (dades sobre concentracions escolars, etc); manquen directives clares als agents implicats per tal d'orientar les famílies amb necessitats socioeducatives en la tria d'escola amb criteri d'escolarització equilibrada; manca coneixement dels indicadors per informar sobre necessitats educatives específiques derivades de situacions de vulnerabilitat socioeconòmica.
- Hi ha marge de millora en els centres concertats que es poden adherir als ajuts per centres que escolaritzen a partir d'un 10% d'alumnat amb NESEs.

Marc de la proposta de millora del sistema de detecció

A continuació hem dissenyat el marc en el que generar un protocol de detecció que inclogui un sistema d'informació, de coordinació i d'execució.

Informació: Tots els agents han de conèixer la necessitat, la importància i la forma de realitzar la detecció. En termes generals, tots els agents necessiten conèixer de forma unificada:

- Indicadors de concentració (composició escolar) per facilitar les tasques d'orientació a les famílies i l'estratègia de ciutat per a una escolarització equilibrada.
- Informació legal per explicar a les famílies quins són els seus drets i els seus deures si escolaritzen a l'escola concertada pel que fa a les quotes.
- Indicadors senzills i comuns de detecció d'alumnat amb NESE.

Coordinació: La tasca dels diferents agents implicats, siguin municipals o autonòmics, ha d'estar orientada a la millora de la distribució de l'alumnat amb NESEsB entre els centres sostinguts amb fons públics del municipi. La coordinació entre Serveis Socials (Municipi) i EAP (Departament d'Ensenyament) és especialment rellevant. Així mateix, la coordinació entre

centres educatius (escoles Bressol, Primària i Secundària) i l'OME és bàsica per tal de fer recomanacions que afavoreixin l'escolarització equilibrada.

Execució: Donada la grandària del municipi i la limitació dels recursos humans d'EAP i Serveis Socials, així com la importància de detectar l'alumnat amb NESEsB abans que comenci el període de preinscripció escolar, és necessari dissenyar mecanismes d'abast col·lectiu que permetin concentrar accions múltiples en sessions puntuals. Per això es proposen un seguit d'accions a dur a terme de forma seqüencial i coordinada per diferents agents.

Propostes de millora del sistema de detecció d'NESEsB

Elaboració i aplicació d'un **protocol per a la detecció i l'orientació** del que s'informi en sessions presencials i a través d'una guia a tots els agents implicats. El protocol ha de vetllar per:

- Ajustament del calendari que permeti la informació, coordinació i execució de la detecció i que inclogui sessions formatives/informatives als agents de detecció i famílies
- Creació d'òrgans de coordinació entre agents
- Provisió d'eines objectives de detecció (guia, instruccions, indicadors, etc.)
- Informació tècnico-legal i administrativa, i dades actualitzades de composició socioescolar
- Estimació i provisió del personal necessari per a la detecció

Proposta de Protocol

Elaboració d'una **guia de detecció amb apartats informatius específics** segons agents. Aquesta guia ha de comptar al menys amb les següents informacions:

- Descripció/definició de l'alumnat amb NESE (B i C) i del sistema de reserva places.
- Criteris de recomanació de centres per a Escoles Bressol, Serveis Socials i EAPs.
- Tipus d'informació per a les famílies: gratuïtat de l'escolarització, despeses i ajuts a què poden optar, mesures d'acompanyament disponibles.

Creació de **mecanismes de coordinació** entre els agents

- *Espai de coordinació entre els agents de detecció* per a la construcció del protocol i de les eines de detecció (indicadors, informació, orientació escolar, etc.).
- *Base de dades compartida* on Educació i Serveis Socials puguin accedir a les dades socials i educatives que permeten la detecció d'alumnat amb NESE.

- *Sistema de comunicació continu entre Ajuntament i centres educatius* de primària i secundària amb dades a temps real sobre la preinscripció educativa
- *Espai de coordinació entre Serveis Socials i EAP*. Serveis Socials ha de conèixer els criteris que orienten les propostes de reserva de places i que s'elaboren des de l'administració educativa (Inspecció i OME). L'EAP necessita mecanismes autoritzats de reconeixement de la tasca de detecció que realitzen Serveis Socials.
- *Espai de coordinació entre Escoles bressol i OME* sobre escolarització equilibrada per a una bona detecció/orientació a les famílies (P2).
- Sessions informatives i de coneixement mutu *entre Serveis Socials i centres concertats* en iniciar el curs escolar amb l'objectiu de fer treball conjunt, generar confiança i conèixer els recursos educatius que pot oferir Serveis Socials a les famílies que ho necessitin (reforç escolar, etc).

Calendarització d'un **pla d'execució** de la detecció que inclogui:

- Provisió del personal necessari per a la detecció (tancament agenda Serveis Socials, mediadors/es, EAP, contractació de personal puntual, etc).
- Identificació de famílies potencialment susceptibles de tenir infants amb NESEsB:
 - Famílies que ja compten amb seguiment de Serveis Socials i que tenen infants en edat d'entrar a P3 i/o 1r d'ESO.
 - Famílies arribades de nou al municipi i que tenen infants en edat d'entrar a P3 i/o 1r d'ESO. Detecció a través del Padró de la ciutat i en base al cognom.
 - Famílies "bonificades" a l'Escola Bressol.
 - Famílies ja detectades com a NESEsB amb fills/es escolaritzats a primària i/o secundària i amb fills/es en edat d'entrar a P3 i/o 1r d'ESO.
- Convocatòria de sessions col·lectives per informar i orientar, sessions diferenciades per llengua de les famílies
 - Sessió informativa des d'escolarització.
 - Sessió de detecció a càrrec de l'EAP, Serveis Socials i OME.
- Promoció i execució de la mesura de que disposa el Departament per subvencionar 600€ per alumne a aquells centres concertats amb més del 10% d'alumnat amb NESE.
- Facilitar la gestió no individual dels informes de NESE amb propostes i aprovació col·lectives d'alumnat amb NESE per part del Departament.

3.2.3 Reserva de places d'alumnat amb NESE

La reserva de places NESE mínima és de dues places segons el decret de 2007. La reserva de places constitueix, juntament amb el sistema de detecció d'alumnat amb NESE, la mesura més efectiva per assegurar la distribució equilibrada del l'alumnat. Aquest instrument va estretament lligat a la detecció d'alumnat amb NESE. Una vegada detectat l'alumnat amb necessitats socioeconòmiques i culturals cal evitar que es generin concentracions d'aquest alumnat a determinats centres.

Diversos municipis compromesos amb l'escolarització equilibrada han fet una reserva de 5, 6 o 8 places en funció del nombre d'alumnes amb NESE detectats i del número de grups classe a P3 i 1r d'ESO.

Segons el decret d'admissió les places es reserven fins al període de matrícula, però la LEC preveu reservar fins a l'inici de curs. Això permet escolaritzar alumnat amb NESE i nouvingut a centres que no hagin omplert les places NESE, encara que hi hagi demanda de places ordinàries.

L'orientació i l'acompanyament a les famílies NESE és essencial per l'èxit d'aquesta mesura, que ha d'orientar-se a que la demanda de places NESE arribi als centres on fins ara no arribava.

Diagnosi

Actualment a Terrassa:

- Fins aquest curs entrant 2018-19, la reserva ha estat de dues places i no s'omplien donat el dèficit de detecció. En el curs 2018-19 la Taula Mixta fa una prova pilot d'una reserva de 4 places a les zones educatives 3 i 4 i mantenir-ne dues a les zones 1 i 2.
- Actualment, i malgrat la reserva de places, no hi ha demanda de NESE en alguns centres.
- El període de reserva es manté durant el procés de preinscripció, moment en el que ja no es reserven i l'alumnat ordinari en llista d'espera pot entrar si queden places vacants. El decret d'admissió diu: "Les reserves són vigents fins al dia anterior a la publicació de les llistes d'admesos, quan ja s'han atès totes les sol·licituds que afecten aquests alumnes presentades durant el procés de preinscripció." I la LEC deixa un marge més ampli (fins a l'inici de curs).

Propostes de millora de la reserva de places

- Augmentar la reserva de places a tot el municipi coherentment amb el nombre d'alumnes NESE que sorgeixin del nou sistema de detecció.
- Acompanyar i orientar les famílies d'acord amb un criteri d'escolarització equilibrada, garantint que s'omplin les places reservades.
- Mantenir la reserva de places d'alumnat amb NESE fins a l'inici de curs.
- Crear un nombre de places màximes per alumnat amb NESE segons indica la LEC

3.2.4 Polítiques de redistribució d'alumnat fora de termini i taxa de variació d'alumnat

La gestió de l'alumnat que s'escolaritza al municipi fora del termini ordinari representa un gran repte per a la planificació educativa. La Comissió de Garanties d'Admissió, entre d'altres funcions, és l'encarregada de redistribuir aquest alumnat entre els centres de la ciutat, assignant-li una plaça d'ofici. Segons el Decret d'admissió (Decret 75/2007), la Comissió de Garanties i l'OME tenen marge de maniobra per aplicar criteris d'escolarització equilibrada en la distribució d'aquest alumnat, i han de comptar per això amb la col·laboració dels centres sostinguts amb fons públics de la ciutat.

Malgrat això, la distribució de la matrícula viva ha estat un element central en la generació de segregació escolar. La manca d'aplicació de criteris d'escolarització equilibrada en molts processos d'assignació de places ha portat a que els centres amb més vacants disponibles (menor demanda) un cop acabat el període ordinari de matriculació hagin estat precisament els que han rebut un volum major de matrícula viva.

Com ha demostrat la literatura sociològica, una elevada matrícula viva impacta fortament en les condicions d'escolarització de l'alumnat ja que imposa una situació de canvi permanent tant per l'alumnat com pel professorat, el que altera els ritmes escolar i d'aprenentatge. A més, cal tenir en compte que gran part d'aquest alumnat que arriba un cop ha començat el curs pot presentar altres dificultats, si per exemple prové d'altres països i desconeix la llengua local.

La recepció d'un gran volum de matrícula viva per part de determinats centres, a més d'incrementar la seva complexitat, pot afectar alhora les demandes de les famílies, amb el que s'amplien les vacants disponibles per al curs següent. En aquest sentit, les vacants disponibles al centre no poden orientar el procés d'assignació de matrícula viva ja que

aquesta dinàmica pot fàcilment agreujar la segregació escolar en el conjunt del territori, i la concentració d'alumnat amb dificultats en determinats centres.

Per la seva banda, la variació d'alumnat durant el curs fa referència al nombre d'altres i baixes d'alumnes respecte el total de matriculats a l'inici de curs. Tal i com succeeix amb la matrícula viva, una alta variació de l'alumnat afecta greument la capacitat dels centres en quant al desenvolupament de la tasca docent, ja que indica la mesura en què la composició dels grups varia durant el curs escolar.

Diagnosi

Actualment a Terrassa:

- La distribució de matrícula viva i el percentatge de mobilitat de l'alumnat és notablement desigual tant entre zones educatives com dins cadascuna d'elles.
- Durant el primer trimestre del curs 2017-18 la Comissió de Garanties ja havia assignat 200 alumnes. Encara que el saldo de variació d'alumnat sigui equilibrat i per tant no es tradueixi en un problema de ràtio, el moviment afecta tant a la qualitat pedagògica com a l'organització dels centres.
- Des del curs 2016-17 la Comissió de Garanties assigna matrícula viva amb criteri de distribució equilibrada. No s'assignen els alumnes de matrícula viva on hi ha vacants sinó que es té en compte la redistribució de la matrícula viva entre els centres. A banda, si arriba alumnat ordinari i hi ha vacants en un centre de màxima complexitat, el matriculen allà.
- Es considera que els i les alumnes nouvingudes són NESE, i es distribueixen equilibradament.
- La Comissió es planteja la possibilitat d'elaborar un índex de matrícula viva de cara al curs 2018-19 per tal d'incorporar-lo com a instrument per a la planificació ordinària.
- Abans del curs 2016-17 es detecta una falta de consideració de la matrícula viva a efectes de planificació. Això explica que els efectes de l'aplicació del criteri d'escolarització equilibrada siguin visibles ara a P3 i P4. A partir de P5 hi ha fortes limitacions per a la reassignació d'alumnat de matrícula viva ja que les ràtios estan al màxim.
- Es segueixen les recomanacions de centre que fan Serveis Socials o EAP sempre i quan el grup no estigui per sobre del 10% de la ràtio màxima. Aquestes

recomanacions, però, no segueixen fins ara un criteri d'escolarització equilibrada sinó de preferències de la demanda.

- La política de redistribució de matrícula viva es complementa amb augments de ràtio per l'escolarització de famílies ordinàries en escoles concertades o públiques amb llista d'espera.

Propostes de gestió de la matrícula viva i variació d'alumnat

- Impulsar la iniciativa de **creació d'un índex de matrícula viva** i incorporar-lo a la planificació educativa.
- Incorporar l'**indicador de variació d'alumnat** a la planificació municipal. Aquest indicador informa sobre les altes i les baixes d'alumnat durant cada curs escolar per cadascun dels centres i nivells educatius.
- Elevar al Departament d'Ensenyament la **necessitat d'incorporar els indicadors de matrícula viva i taxa de variació d'alumnat per la caracterització de la complexitat dels centres** i pel càlcul de la dotació de recursos extraordinaris.
- **Disminuir la ràtio** als centres amb alta concentració i amb vacants disponibles un cop acabat el període d'admissió per a evitar que s'hi concentri la matrícula viva.
- **Dotar de recursos extraordinaris** als centres que reben alumnat fora de termini per tal que puguin acompanyar els alumnes i les seves famílies en el procés d'adaptació.
- **Coordinar els criteris d'escolarització equilibrada** que ja desplega la Comissió de Garanties amb l'ús d'altres instruments de planificació i distribució com la reserva de places, la gestió de ràtios i l'apertura/tancament de línies i centres (veure apartats: 3.2.3 i 3.2.5).

3.2.6 *Polítiques de ràtios/ Planificació d'obertura i tancament de grups i línies*

Les estratègies d'augment o reducció de ràtios d'alumnes per grup són un instrument interessant de planificació educativa que pot resultar eficaç des del punt de vista de l'equitat en la gestió de l'escolarització.

Si els augments de ràtio es reserven per a l'escolarització de l'alumnat amb NESE poden esdevenir un instrument adequat de gestió de la matrícula viva o d'equilibri en la reserva de places. En canvi, si com s'ha fet a partir del decret del 14/2012 (de mesures urgents de racionalització econòmica que permetia augmentar fins a un 20% les ràtios d'alumnes per aula), s'augmenten ràtios amb l'objectiu de matricular famílies en centres amb sobredemanda, havent places a d'altres centres menys demandats, això pot agreujar enormement la segregació escolar.

La reducció de ràtios, per la seva banda, pot ser molt eficaç si es produeix de manera generalitzada a tots els centres del municipi i de forma complementària a la gestió de la matrícula viva, facilitant la seva distribució equilibrada.

Per això, tant la gestió de les ràtios com l'obertura i el tancament de grups i la planificació de l'oferta educativa s'han de fer tenint en compte els efectes sobre la segregació escolar.

Diagnosi

Actualment a Terrassa:

- **Política de ràtios:** Des del curs 2016/17 s'ha adoptat la mesura de baixar les ràtios a tots els centres d'alta complexitat en un context de baixada de la natalitat (300 alumnes menys escolaritzats en aquell curs). En el curs 2018/19 s'ha planificat sobre una ràtio de 22 alumnes tot i que els centres que no són de màxima complexitat han ofertat 25 places. Això ha permès no haver de tancar cap línia escolar a l'hora que millorar la distribució de l'alumnat. Els augments de ràtio s'han adoptat com a mesura per escolaritzar aquelles famílies ordinàries que quedaven fora en el moment d'escolaritzar alumnat NESE segons criteri d'escolarització equilibrada, tant en centres públics com concertats. Cal dir que aquesta mesura d'augment de ràtio s'ha pres havent places vacants en altres centres educatius de la zona. A Terrassa conviu doncs el criteri d'escolarització equilibrada d'alumnat NESE amb l'aplicació d'augment de ràtio per satisfer la demanda de famílies amb situació social més afavorida.

- **Planificació d'oferta de places i gestió de vacants:** Davant una davallada de natalitat, des del curs 2016/17 s'ha prioritzat baixar les ràtios per tancar el mínim de grups i línies. A primària, quan s'ha hagut de tancar un grup, s'ha fet per tal de no deixar moltes vacants en un mateix centre educatiu, que després el fan més susceptible de rebre matrícula viva.
- **Obertura/Tancament grups escolars:** Les decisions d'obertura i tancament responen a la demanda i no a criteris d'escolarització equilibrada. En algun cas, factors externs com l'espai físic condicionen fortament la capacitat de planificació. A secundària, en el curs 18/19 s'han obert 3 línies a la zona 3 (2 dins una escola de primària amb alta concentració d'alumnat desafavorit i 1 a un centre de secundària amb alta concentració d'alumnat desafavorit) i s'ha rebaixat una a la zona 2. La mesura respon a la necessitat de deixar d'augmentar les ràtios en molts grups de secundària.

Propostes de millora de les polítiques de ràtios i planificació d'oferta de línies i grups escolars

- **Reducció de ràtios:** Consolidar el criteri actual de reducció de ràtios a centres amb situació social desafavorida i reduir ràtios a centres especialment propensos a quedar-se amb vacants per tal d'evitar que rebin matrícula viva.
- **Augments de Ràtios:** aplicar el criteri d'escolarització equilibrada a qualsevol augment de ràtio. És a dir, que el criteri d'augment de ràtios respongui a la diversificació del perfil social de les famílies del centre. Per tant, no fer augments de ràtios per escolaritzar perfils semblants a la majoria de famílies del centre educatiu.
- **Obertura de nous grups/línies escolars:** planificar l'obertura de nous grups quan siguin necessaris per raons demogràfiques atenent a criteris d'equitat i evitant fer-ho a centres amb més concentració d'alumnat vulnerable. Igualment, evitar obrir grups segons les preferències de la demanda. A municipis amb molta segregació una opció sol ser obrir grups a centres amb composició escolar al voltant de la mitjana del municipi. Caldrà avaluar cada cas i tenir en compte: perfil de la demanda excedent, de l'entorn i dels centres educatius.
- **Tancament de línies/grups escolars:** planificar el tancament de línies tenint en compte els efectes sobre la segregació escolar. Establir criteris objectius i transparents, així com procediments de tancament per fases. Evitar la sobre oferta de places per zona educativa que es pot regular també mitjançant la regulació de ràtios (veure apartat 3.2.7).

3.2.7 Zonificació i Adscripció

L'establiment de zones d'escolarització és un instrument de distribució i assignació de places que ha de conjugar el dret a l'elecció d'escola per part de les famílies amb el dret a una educació equitativa i cohesiva. Per això, l'ordenament jurídic actual consagra la necessitat d'equilibrar el dret d'elecció de les famílies i l'obligació per part de l'administració pública de garantir un escolarització equitativa.

Malgrat existeixen diversos models de zonificació (zonificació única, àrea-escola i zones múltiples), en el context de Catalunya el més freqüent és que en ciutats grans s'opti per un model de zones múltiples que mantingui, en la mesura del possible, heterogeneïtat interna (dins de cada zona) i equivalència externa (entre les diferents zones). En definitiva, l'objectiu d'aquest model és apropar el màxim possible la composició de la ciutat a la composició escolar assegurant la capacitat d'elecció per part de les famílies entre diferents opcions d'escolarització.

Com succeeix amb la resta de mesures disponibles per a la gestió de la distribució de l'alumnat, la zonificació per si sola difícilment pot revertir o evitar els processos de segregació escolar. És per això que, juntament amb la seva definició, és convenient desenvolupar altres mesures complementàries: mesures d'atracció de la demanda; mesures de prioritjació en l'assignació de les places que tinguin en compte criteris com ara la renda familiar; reversió de les mesures de prioritjació per familiar exalumne, sistemes de transport i menjador, etc. Donat el cas que es consideri necessari modificar o crear un model de zones múltiples és important que el procés es faci de la forma més consensuada possible de manera que tots els agents se'n sentin partícips i es coresponsabilitzin per la consecució d'una escolarització equilibrada.

Les adscripcions entre escoles de primària i instituts poden servir com a instruments de reducció de la segregació escolar ja que permeten trencar amb entorns de concentració en el pas de primària a secundària. No obstant això, diversos estudis informen de la seva infrautilització amb aquesta finalitat. En aquest sentit, un bon sistema d'adscripció, igual que hem comentat pels models de zonificació, ha de conjugar el dret d'elecció de les famílies amb el dret a una escolarització equilibrada i equitativa. Per aquest motiu generalment es recomana que les escoles adscrites a un institut siguin heterogènies i que es procuri adscriure escoles d'alta complexitat amb instituts que no ho siguin, i viceversa. Aquesta estratègia pot permetre no només proporcionar trajectòries educatives més justes al conjunt de l'alumnat sinó també alterar les tries d'escola primària de les famílies en funció de l'institut adscrit,

revaloritzant així determinades escoles. Val a dir que les zones educatives no tenen perquè afectar les adscripcions ja que els grups d'escoles i instituts no han de pertànyer necessàriament a la mateixa zona educativa.

Diagnosi

Actualment a Terrassa:

- Existeixen 4 zones radials des del curs 2007-08, amb 8 zones d'excepció compartides que permeten a les famílies que hi resideixen optar amb la mateixa puntuació a escoles properes que estan fora de la seva zona educativa.
- L'actual model de zonificació escolar es relativament efectiu per assegurar una escolarització de proximitat ja que la capacitat de retenció de les zones educatives oscil·la entre un 80% i 90%.
- Les zones d'excepció són també relativament efectives a l'hora de garantir una escolarització de proximitat. En el cas de l'alumnat que hi resideix, la proporció que s'escolaritza a la seva àrea de residència o en algun dels centres d'altres zones adscrits addicionalment és similar a la resta de l'alumnat.
- Els fenòmens de segregació escolar s'expliquen tant per l'efecte dels alumnes que s'escolaritzen en una zona diferent a la seva de residència, com per les diferències entre els que ho fan a la seva pròpia zona. En termes generals és possible afirmar que una major proporció d'alumnes nadius, sense condició NESE o que s'escolaritzen a centres de titularitat concertada té més probabilitats d'abandonar la seva zona educativa. També hi ha diferències entre la distància recorreguda i les opcions d'escolarització dels alumnes estrangers i nadius dins la mateixa zona.
- Hi ha sobre oferta de places a la zona 1, on l'escola concertada⁸ atreu demanda de la resta de zones educatives; d'altra banda, manquen places educatives a la zona 4 principalment (dades curs 15/16).
- Hi ha 9 grups d'adscripcions a la ciutat pels 12 instituts públics. En els grups d'adscripcions que tenen 2 instituts (3 grups) es detecten desigualtats notables entre els ells.

⁸ Cal assenyalar que tot i que el nombre de grups oferts durant el procés de preinscripció per part de les escoles concertades està fixat pel conveni de concert, la legislació actual permetria revisar, a iniciativa del Departament d'Ensenyament, el nombre de grups oferts per aquestes escoles abans de la renovació del concert. *Decret 56/1993: estableix la possibilitat de modificar els concerts educatius subscrits amb els centres privats perquè el centre no assoleix la relació mitjana alumnes/professors per unitat escolar concertada (art30)*

- Les adscripcions són les mateixes des de 2009, i es realitzen formalment seguint un criteri de proximitat. No obstant, diverses informacions apunten a la pressió de determinades famílies per tal que les escoles de primària on s'escolaritzen els seus fills i filles no s'adscriuïn únicament a instituts d'alta complexitat.

Propostes de zonificació i adscripció

- Revisar periòdicament la distribució de l'alumnat més desafavorit entre i dins les zones per tal **d'avaluar els límits i potencials del model actual en combinació amb la resta de mesures** engegades.
- **Evitar les situacions de sobre oferta a les zones educatives** ajustant l'oferta de places al nombre d'alumnes residents a la zona. Aquesta és una condició indispensable per a què la zonificació escolar garanteixi una escolarització de proximitat i sigui efectiva. A les zones on l'oferta de places supera significativament la demanda potencial (alumnes residents), el criteri de proximitat que estableix l'actual sistema de preinscripció perd la seva efectivitat per garantir una escolarització equilibrada.
- **Reduir el nombre d'opcions d'escolarització mantenint la capacitat d'elecció de les famílies** delimitant un major nombre de zones educatives que continguin un menor nombre de centres educatius. En el cas de Terrassa, la possibilitat d'establir al voltant de 8 zones educatives (amb una mitjana de 6 escoles per zona) permetria tenir una major control sobre les dinàmiques de segregació escolar i al mateix temps mantenir la capacitat d'elecció de les famílies.
- Garantir que **la informació sobre la gratuïtat del transport públic a menors de 16 anys** arriba a totes les famílies escolaritzades al municipi (T-16 promoguda per l'Autoritat del Transport Metropolità amb el suport de l'Associació de Municipis per la Mobilitat i el Transport Urbà -AMTU).

Proposta per millorar l'adequació del transport públic i la seva informació

Per tal de **facilitar la mobilitat dins les diferents zones educatives del municipi així com l'accés a tots els instituts de la ciutat**, es poden desenvolupar un conjunt d'accions complementàries:

- Incloure la informació sobre la T-16 a la Guia d'informació d'escolarització i centres educatius així com a les jornades de portes obertes d'escoles i instituts. En col·laboració amb l'AMTU, facilitar un número de telèfon gratuït (actualment és de pagament) i/o un punt de sol·licitud presencial de la T-16 com a mínim durant el període de preinscripció, i que complementi la sol·licitud online que pot ser difícil per a algunes famílies.
- Incloure a la informació de cada centre el transport públic més còmode per accedir-hi.

- Adaptar els horaris dels autobusos que depenen del municipi als horaris d'entrada i sortida dels centres.

- **Revisar el funcionament de les adscripcions** del municipi parant especial atenció a les agrupacions on hi ha més d'un institut. En especial, contemplar criteris de diversificació de l'alumnat en la definició de les adscripcions, i no només aspectes de proximitat. A banda, explorar la possibilitat de signar convenis d'adscripció amb centres concertats de secundària.
- **Avaluar la idoneïtat d'adscriure només un institut a les escoles** de la ciutat per tal d'equiparar la capacitat d'elecció de totes les famílies i millorar el control sobre la composició de les escoles adscrites a cada centre de secundària.
- **Promoure estratègies de coordinació entre centres de primària i secundària adscrits** que donin continuïtat a les trajectòries escolars i millorin les transicions educatives. En aquest sentit, millorar la informació dels instituts que reben les escoles adscrites, entre altres mesures. (veure punt 3, Polítiques i mesures de foment de les relacions intercentres i de visibilització de projectes educatius).
- **Institut-escola:** valorar la possibilitat de crear instituts-escola evitant la reproducció de centres amb baixa demanda. La continuïtat educativa a la xarxa pública, i no només a la concertada, pot aportar beneficis tant pedagògics com d'equitat en la tria escolar de les famílies.

3.2.8 Seguiment i avaluació de l'escolarització equilibrada

La informació per a la planificació és un dels principals dèficits a què s'enfronten els governs locals –i fins i tot la mateixa administració autonòmica- a l'hora de prendre decisions de planificació educativa⁹.

Diagnosi

- Manca d'informació sobre l'origen social i econòmic de les famílies.
- Manca d'utilització d'indicadors de composició socioescolar en la planificació educativa: alumnat amb NESE, beques menjador, alumnat d'origen estranger.

Propostes de millora del sistema de dades per a la planificació educativa

- **Recollida sistemàtica dels indicadors** existents de composició escolar dels centres educatius: alumnat amb NESE, beques escolars, alumnat d'origen estranger.
- **Seguiment periòdic d'aquests indicadors** de segregació. Avaluació anual de la situació de la segregació escolar al municipi amb els indicadors esmentats.
- Coordinació entre serveis territorials i OME en el **traspàs i accés a les dades**.
- **Planificació** de l'escolarització equilibrada **en funció dels indicadors esmentats**.
- Creació d'un **full adjunt al de preinscripció que reculli indicadors socioeconòmics** de les famílies. Indicadors de renda i nivell d'estudis serien suficients.
- Realització d'una **sessió formativa amb tots els centres** per exposar la importància d'una bona recollida de dades, clarificar la informació que s'ha de recollir i la forma com s'ha de fer.

⁹ Bonal, X. *Municipis contra la segregació escolar*. Fundació Jaume Bofill. Barcelona, 2012.

3.3 Polítiques i mesures de foment de les relacions intercentres i de visibilització de projectes educatius

El darrer bloc de propostes que es presenten en aquest document agrupa un conjunt d'iniciatives orientades a acompanyar i complementar les intervencions de caire més estructural i sistèmic a què s'ha fet referència fins ara. Aquestes mesures procuren treballar qüestions vinculades a la demanda de centres, al treball cooperatiu entre centres i al disseny d'una estratègia més àmplia de ciutat que impliqui tots els agents educadors, formin o no part del sistema educatiu formal.

Novament, cal assenyalar que les mesures que s'inclouen en aquest apartat, no poden per si soles revertir la situació de segregació escolar que viu el municipi. Així, és necessari que s'adopti una estratègia d'intervenció àmplia i multidimensional que permeti abordar la problemàtica des de les seves diverses vessants.

Conèixer les pautes d'elecció escolar de les famílies ha estat un tema d'alta importància a diversos estudis i prospeccions municipals. Múltiples estudis sociològics confirmen que el perfil socioeconòmic de les famílies condiona la tria d'escola, i que la composició escolar dels centres és un tema rellevant a l'hora de triar, especialment per les famílies amb alts nivells d'estudis. Les famílies volen escolaritzar els seus infants a centres on trobin al menys un grup de famílies semblants al seu propi perfil socioeconòmic. Quan s'ha preguntat sobre els motius de tria, les famílies amb alt nivell educatiu han marcat en major mesura "projecte educatiu" com a element rellevant. En canvi, quan s'ha aprofundit amb entrevistes en profunditat, s'ha evidenciat que els motius estan molt més associats al perfil social del centre que al seu projecte educatiu¹⁰. D'altra banda, totes les famílies valoren la proximitat educativa com element clau en la tria escolar. No obstant, les famílies amb menys poder adquisitiu assenyalen més dificultats per accedir a escoles llunyanes.

En qualsevol cas, els projectes educatius són importants tant pels seus efectes pedagògics com pels seus efectes en l'equilibri o segregació escolar. De fet, totes les famílies els donen importància sempre i quan estiguin formulats en un registre que els resulti proper i faci referència a qüestions vinculades amb els seus interessos i codis. En aquest sentit, la composició social dels centres educatius pot alterar-se a partir de la implementació i difusió de determinats projectes educatius que resultin més o menys atractius per determinats

¹⁰ Alegre, M.A (et al). Les famílies davant l'elecció escolar. Dilemes i desigualtats en la tria de centre a la ciutat de Barcelona. Fundació Jaume Bofill. Barcelona, 2010.

grups de població. O, d'altra banda, projectes educatius atractius per diversos tipus de famílies poden ser un bon instrument per acompanyar estratègies de diversificació de l'alumnat que s'impulsin a través d'altres mesures. Per això, quan parlem d'innovació en aquest apartat no hem de perdre de vista que l'objectiu que es persegueix és equilibrar la composició social de l'alumnat entre tots els centres de la ciutat.

En alguns casos, el **sistema pedagògic** i els **projectes** educatius dels centres són d'una qualitat i resultats especialment alts. Amb tot, no sempre són coneguts per part de certs perfils de famílies, sobretot quan es tracta de centres amb alta concentració d'alumnat amb dificultats. Això dificulta una major heterogeneïtat en la composició social dels centres i aconsella el desenvolupament d'estratègies de visibilització dels projectes que facilitin una diversificació de la demanda.

Així mateix, la capacitat per desenvolupar projectes educatius atractius no és independent de la situació en que es troben els centres en la gestió del seu dia a dia. En aquest sentit, les dificultats i urgències quotidianes poden fer molt difícil que alguns centres desenvolupin projectes que els singularitzin i atreguin una demanda educativa més diversa o tinguin més obstacles per difondre'ls. La segregació s'incrementa encara més quan la baixa demanda els fa més proclius a escolaritzar alumnat amb més dificultats.

A continuació assenyalarem alguns elements diagnòstics i propostes en l'àmbit de la innovació educativa i de les relació intercentres.

Diagnosi

Actualment a Terrassa,

- La informació sobre els projectes educatius dels centres de secundària per la via dels centres de primària es transmet de manera desigual. Els alumnes i famílies de 6è reben informació només dels centres de secundària amb què el seu centre s'hagi coordinat. Aquest fenomen genera un desequilibri en la informació que arriba a les famílies, i un sistema d'informació "segregada" no pot mai generar un sistema d'elecció escolar equilibrat. El mateix és aplicable a les escoles Bressol i centres de primària.
- S'està endegant un projecte "Magnet" d'atracció de la demanda a l'INS Nicolau Copèrnic, vinculant-lo al Museu de la Ciència i de la Tècnica de Terrassa. La Fundació Jaume Bofill dona suport al centre per a desenvolupar aquest projecte.

- Algunes escoles de la ciutat articulen les seves activitats extraescolars a través dels Plans d'Entorn, instrument per donar una resposta integrada i comunitària a les necessitats educatives. Aquestes escoles assenyalen, entre d'altres factors, una manca de capacitat econòmica i organitzativa de les famílies.
- Existeixen activitats intercentres (exposicions, premis, etc.) i motivació per part d'alguns centres per a col·laborar amb l'objectiu de diversificar l'alumnat de diferents escoles i instituts, i dinamitzar una xarxa més àmplia a nivell de zona i/o ciutat.
- Alguns centres presenten dificultats per visibilitzar els seus projectes educatius.

Propostes d'innovació educativa i de foment de les relacions intercentres

- **Realitzar reunions inicials de curs per grups d'adscripció** (OME, instituts i centres de primària). Recomanem fer aquestes reunions amb un doble objectiu: transmissió d'informació i espai de coordinació i generació de projectes intercentres.
- **Visibilitzar els projectes educatius de centre.** A primària, incloure la informació sobre el projecte educatiu de tots els centres de la ciutat a la Guia d'informació d'escolarització i centres educatius (Veure apartat 3.1.1). A secundària, garantir que tots els instituts tenen les mateixes possibilitats d'explicar el seu projecte educatiu a totes les escoles que hi estan adscrites a través de: xerrades a les famílies de 6è curs; visites de l'alumnat de l'institut a l'alumnat de 5è; i visites de l'alumnat de 6è de les escoles adscrites a l'institut. Es recomana fer una difusió conjunta dels projectes educatius dels Instituts adscrits amb les famílies de cada centre de primària.

Projecte *Magnet*, Institut Nicolau Copèrnic

A Terrassa cal visibilitzar el nou projecte Magnet de l'Institut Nicolau Copèrnic amb el Museu de la Ciència i de la Tècnica de la ciutat, que s'engega aquest pròxim curs 2018-19. Amb aquesta aliança i l'acompanyament durant 3 anys es pretén desenvolupar un projecte innovador i de qualitat que permeti a l'institut recuperar la capacitat d'atreure a les famílies de la seva àrea d'influència i dels tots els centres de primària que té adscrits.

Entre d'altres mesures, i tenint en compte que molts dels alumnes de la ciutat visiten el Museu, es podrien dissenyar visites guiades a càrrec dels alumnes de l'Institut. Això els donaria visibilitat tant entre l'alumnat com entre la població general de la ciutat, el que pot contribuir a millorar la imatge i reconeixement de l'Institut.

- **Fomentar projectes d'atracció de la demanda** a centres que concentren població en risc educatiu (exemple: escoles/instituts Magnet). L'objectiu és dinamitzar-los pedagògicament convertint-los en centres atractius per a una demanda que normalment els evita. La música, l'esport, els idiomes, les ciències o qualsevol altre centre d'interès pot resultar un canal potent que reforci la seva identitat.
- **Promocionar activitats i relacions intercentres:** L'intercanvi de professorat i alumnat en diferents moments del curs escolar contribueix a què diferents perfils de famílies coneguin els centres. Experiències d'organització de premis, exposicions, activitats de formació amb intercanvi de professorat, són algunes de les possibilitats en aquest ampli espai de relació intercentres. És especialment aconsellable fer aquest tipus d'intercanvis entre escoles i instituts amb diferent valoració i composició social.

Proposta de relacions intercentres

La proximitat de centres de molt diversa composició social, així com la voluntat i la motivació expressada per diferents direccions d'escoles de la ciutat propicia la proposta de realització de jornades de portes obertes comuns per dos o més centres.

L'organització de les portes obertes de forma conjunta, o de dues jornades conjuntes, una a cadascun dels centres, pot tenir diversos efectes positius. D'una banda, mostra la voluntat cohesiva de la comunitat educativa. D'altra, permet al centre de més alta complexitat explicar el seu projecte a un públic que, d'altra banda, potser no s'aproparia a escoltar-lo. I en tercer lloc, genera un espai de contacte en el que, potencialment, es poden fomentar demandes d'escolarització col·lectives per part de famílies més afavorides cap al centre de més complexitat, si el projecte els resulta atractiu. En aquest cas, tant l'OME com la Inspecció podrien jugar un paper clau a l'hora d'augmentar ràtios sota el criteri d'escolarització equilibrada (si calgués) i facilitar que aquestes demandes col·lectives fossin satisfetes.

- **Desenvolupar un banc comú d'activitats extraescolars.** La construcció d'aquest banc comú d'oferta extraescolar en zones de proximitat pot ajudar a millorar la qualitat de la mateixa, el contacte entre alumnat de diferents centres i l'accessibilitat econòmica, entre altres qüestions.

Proposta de coordinació d'activitats extraescolars

A tall d'exemple, l'Escola Agustí Bartra compta amb molt bones instal·lacions esportives. No obstant, la crisi econòmica ha minvat la capacitat de les famílies per organitzar i finançar les activitats extraescolars. L'Escola Ramón y Cajal, a només uns carrers de distància, tot i tenir recursos organitzatius i econòmics per a activitats extraescolars, no disposa d'un espai adient per a realitzar activitats esportives.

Es proposa treballar per tal que algunes de les activitats extraescolars es puguin realitzar conjuntament a les instal·lacions de l'Escola Agustí Bartra (Alta complexitat). A banda de les AFAs de cadascuna de les escoles, podrien col·laborar en la dinamització d'aquest procés l'OME i l'Àrea de Drets Socials i Serveis a les Persones de l'Ajuntament.

- **Facilitar la formació específica del professorat** per elaborar projectes educatius atractius i viables en entorns de dificultat. Tot i que la política de formació del professorat correspon al Departament d'Ensenyament, els ajuntaments poden jugar un rol important de suport: 1) fent un recull de metodologies i accions pedagògiques dels centres educatius de la ciutat i del professorat que les està desenvolupant; 2) contribuint al reconeixement i la transferència del saber que es construeix en la pràctica educativa de determinats centres; i 3) promovent xerrades puntuals i acompanyant les iniciatives que es duguin a terme als centres amb especials dificultats.
- **Desenvolupar projectes de ciutat amb professionals i mestres compromesos.** A partir d'una feina de prospecció de metodologies, projectes educatius i professionals implicats, treballar per reforçar la interacció entre escoles i amb el seu entorn. Aquesta interacció amb mirada de ciutat pot concretar-se en mesures tals com: el disseny coordinat d'elements del projecte de direcció per part de diferents centres educatius de la ciutat; la realització de visites/excursions a recursos de la ciutat de forma conjunta per part de diferents centres educatius; la creació de rutes a peu o en transport públic que facilitin la interacció dels alumnes de diferents centres entre ells i amb la ciutat.