



ASSOCIATION
INTERNATIONALE DES
**Villes
Éducatrices**

MÉMOIRE D'ACTIVITÉS 2021



SOMMAIRE

3 Qui sommes nous?



4 Prologue
Ada Colau,
Maire de
Barcelone et
Présidente
de l'AIVE

5



Organisa-
tion

6 Réseaux



9 Que nous offre l'AIVE ?



10 L'Association en chiffres



13 Congrès internationaux



14 Journée internationale de la Ville éducatrice

17 Formation



18 Prix Villes éducatrices



19 Publications



20 Banque d'expériences

22 Liste des villes membres

Ce rapport présente les grandes lignes des travaux du Secrétariat, du Comité Exécutif et des différents réseaux et délégations de l'Association au cours de l'année 2021. Outre les activités énumérées et décrites dans ces pages, il existe de nombreuses autres questions intangibles qui, bien qu'elles ne constituent pas des résultats numériques, mesurables ou comparables, sont également précieuses et ont contribué à renforcer le réseau.

Grâce à cet outil de communication, nous rendons compte des progrès réalisés par rapport au Plan d'Action, tout en encourageant de nouvelles municipalités à nous rejoindre et à œuvrer à l'amélioration de la qualité de vie de leur territoire par le biais de l'éducation.

Un grand merci à toutes les personnes qui font vivre les principes de la Charte des Villes Éducatrices dans leurs villes et villages et à toutes celles qui mènent des processus de changement et d'amélioration vers des sociétés plus justes et un monde plus humain.



ASSOCIATION INTERNATIONALE DES
Villes Éducatrices

QUI SOMMES-NOUS ?

L'**Association Internationale des Villes Éducatrices (AIVE)** est une organisation à but non lucratif créée en 1994 et établie comme une structure de collaboration permanente entre les gouvernements locaux qui s'engagent à faire de l'éducation un outil de transformation sociale.

CONTACTEZ-NOUS

edcities@bcn.cat
+34 93 342 77 20

Suivez-nous sur nos réseaux sociaux :
Twitter | Instagram | Youtube
@educatingcities

OÙ SOMMES-NOUS ?
Secrétariat de l'AIVE
Avinyó, 15, 4ème étage
E-08002 - Barcelone
www.edcities.org

Notre mission

RASSEMBLER les représentants politiques et techniques

des villes signataires de la Charte des Villes Éducatrices pour favoriser les liens de solidarité et les échanges entre elles.

FAVORISER un développement durable et harmonieux

Promouvoir la bonne gouvernance dans les villes partenaires, à travers des instruments et des actions de formation.

ORGANISER des réunions et des activités

qui servent à échanger des connaissances et des expériences sur des questions d'intérêt pour les municipalités partenaires.

PROMOUVOIR des politiques et des actions

qui favorisent la qualité de vie, la cohésion sociale, l'égalité des sexes et l'égalité des chances grâce à l'éducation.

ÉTABLIR des synergies de collaboration

avec d'autres réseaux de villes et des organisations qui favorisent le positionnement international sur l'importance de l'éducation et des gouvernements locaux dans la gouvernance mondiale.



PROLOGUE

Il ne fait aucun doute qu'en cette année 2021 que nous avons quittée, la pandémie et ses effets ont continué à conditionner notre manière de travailler et d'entrer en relation les uns avec les autres. Tout au long de ces mois, nous avons appris à vivre dans l'incertitude et à faire face à de nouvelles situations, dans lesquelles la priorité a été donnée avant tout à la prise en charge des personnes. Comme nous le verrons au fil de ces pages, les Villes Éducatrices avons une fois de plus démontré notre capacité de résilience et de créativité.

Malgré ce moment exceptionnel, nous avons pu mener à bien de nombreuses initiatives, réunions, débats et échanges. De même, au sein du Secrétariat et des réseaux territoriaux et thématiques, nous avons continué à partager de ressources afin d'apprendre les uns des autres et de progresser dans la construction de villes meilleures grâce à l'éducation.

Les Villes Éducatrices ont également apporté de nombreuses réponses pour amortir les effets d'une pandémie qui a aggravé les conditions de vie des personnes les plus vulnérables. C'est pourquoi le slogan choisi pour la Journée Internationale de la Ville Éducatrice était "Les Villes Éducatrices ne laissent personne de côté", où plus de 170 villes de 12 pays ont partagé leurs initiatives municipales visant à promouvoir l'inclusion et l'équité.

Dans le cadre des villes qui prennent en charge, et en collaboration avec Cités et Gouvernements Locaux Unis (CGLU), nous nous sommes penchés sur des questions telles que les inégalités socio-spatiales et l'action éducative, dans le but de réfléchir à cette problématique et de fournir quelques recommandations basées sur les bonnes pratiques.

Nous apprécions très positivement le fait que, malgré la situation défavorable, certains réseaux territoriaux, comme le Réseau Asie Pacifique et le Réseau Argentin, ont pu tenir leurs réunions en format hybride et que d'autres s'emploient à rétablir progressivement les réunions en face à face. J'espère que cette tendance se poursuivra tout au long de la nouvelle année et que nous pourrons organiser le XVIe Congrès International



Tout au long de ces mois, nous avons appris à vivre dans l'incertitude et à faire face à de nouvelles situations, dans lesquelles la priorité a été donnée avant tout à la prise en charge des personnes. Comme nous le verrons au fil de ces pages, les Villes Éducatrices avons une fois de plus démontré notre capacité de résilience et de créativité.

de l'Association à Andong (République de Corée). Sous le slogan "Concevoir l'Avenir de l'Éducation dans la Ville : Innovation, Tradition et Inclusion", nous réfléchissons au passé, au présent et à l'avenir de la construction de villes plus durables et inclusives.

Je tiens également à souhaiter la bienvenue aux 25 nouvelles villes qui ont rejoint le réseau cette année, ainsi qu'aux nouveaux élus suite aux élections locales en Italie, au Portugal, au Maroc et au Mexique. Nous espérons pouvoir partager nos expériences et relever ensemble les nouveaux défis qui se présenteront, en misant toujours sur le potentiel transformateur de l'éducation. Félicitations à toutes les villes pour le travail accompli en cette période difficile. Merci pour votre générosité et votre solidarité.

Ada Colau Ballano

Maire de Barcelone et Présidente de l'AIVE

ORGANISATION

ASSEMBLÉE GÉNÉRALE

est l'organe suprême de l'AIVE et intègre tous les associés.

COMITÉ EXÉCUTIF

les fonctions de direction, gestion, exécution et représentation reviennent au Comité Exécutif de l'Association.



BARCELONE
Présidence
Maire Mme Ada Colau



GRANOLLERS
Trésorerie
Maire M. Josep Mayorall



ROSARIO
Vice-présidence
Maire M. Pablo Javkin

Vocalías



ANDONG
MAIRE
M. KWEON YOUNG-SAE



CHANGWON
MAIRE
M. SUNG MOO HUH



KATOWICE
MAIRE
M. MARCIN KRUPA



LISBOA
MAIRE
M. CARLOS MOEDAS



MORELIA
MAIRE
M. RAUL MORÓN OROZCO



RENNES
MAIRE
MME. NATHALIE APPÉRÉE



SEVILLA
MAIRE
M. ANTONIO MUÑOZ



SOROCABA
MAIRE
M. RODRIGO MANÇA



TAMPERE
MAIRE
MME. ANNA-KAISA IKONEN



TURÍN
MAIRE
M. STEFANO LO RUSSO



VITÓRIA
MAIRE
M. LORENZO PAZOLINI

SECRÉTARIAT

responsable de l'administration quotidienne de l'Association

RÉSEAUX

sont des structures décentralisées composées de villes associées d'un territoire déterminé ou intéressées par le travail autour d'un thème spécifique

RÉSEAUX

Le **Réseau Espagnol des Villes Éducatrices (RECE)** est le réseau territorial qui compte le plus grand nombre de membres de l'AIVE. Au cours de la période 2020-2021, les réseaux thématiques suivants ont fonctionné :

- “Modèles de travail coopératifs ré-action d’une Ville Éducatrice” (coordonné par : Avilés)
- “Les objectifs du développement durable avec l’implication des enfants” 2e Phase (coordonné par : Lleida)
- “Villes égalitaires et exemptes de violence de genre” (coordonné par : Séville)
- “Ville Inclusive, Ville Éducatrice” (coordonné par : Vitoria-Gasteiz)

Le réseau a mis en place une structure de coordination qui rassemble les villes à la tête des

réseaux thématiques. Deux groupes de travail ont également été créés au sein de la Commission de Suivi : l’un sur les “Compétences municipales en matière éducative” et l’autre sur les “Clés pour l’intervention éducative municipale”.

En outre, deux Modèles-types de Convention ont été élaborés : l’un pour faciliter la collaboration entre les municipalités et l’autorité compétente en matière d’éducation, en faveur de la coexistence et de l’équité éducative, et l’autre pour favoriser les relations avec les Universités.

En 2021, des progrès ont été accomplis dans les préparatifs de la XV^e Rencontre, qui aura lieu les 17 et 18 mars 2022 à Vitoria-Gasteiz, et une séance d’information a été réalisée sur le “Pacte contre la ségrégation scolaire en Catalogne”. La Commission de Suivi s’est réunie en mars, avril et novembre 2021.

Le **Réseau Portugais (RTPCE)** a organisé une Rencontre Nationale hybride en juillet, à Torres Vedras. L’événement a réuni plus de 200 participants, sous le slogan “*Jouer dans la Ville*”

Réseau Espagnol des Villes Éducatrices |

Coordination : **Vitoria-Gasteiz**
www.edcities.org/rece

Réseau Français | Coordination : **Rennes**
www.edcities.org/reseau-francais/

Réseau Territorial Portugais des Villes Éducatrices (RTPCE)

Coordination : **Lisbonne**
www.edcities.org/rede-portuguesa
Facebook: www.facebook.com/RTPCE/

Réseau Italien | Coordination : **Turin**
http://www.comune.torino.it/citedu/

Groupe de Travail Nord de l’Europe
Coordination : **Bruxelles**
www.edcities.org/northern-european-group/

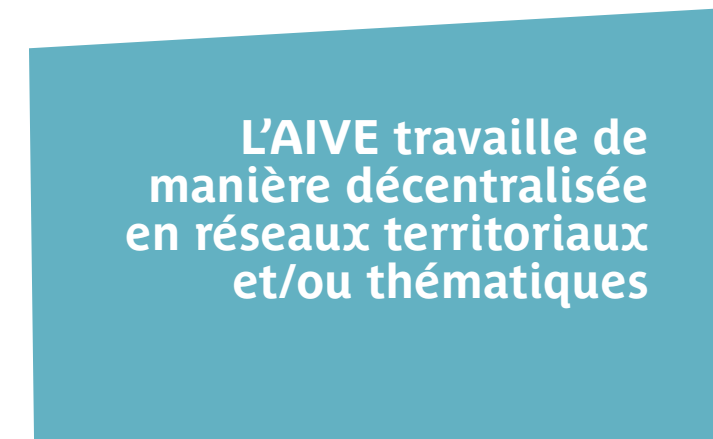
Réseau Asie-Pacifique | Coordination : **Changwon**
www.edcities.org/asia-pacific/

Délégation pour l’Amérique Latine | Siège: **Rosario**
www.ciudadeseducadorasla.org
Facebook: www.facebook.com/ciudadeseducadorasla/
Twitter: @CE_AmLatina

Réseau Argentin | Coordination : **Sant Justo**
www.edcities.org/race/
https://www.instagram.com/redargentinas/

Réseau Brésilien | Coordination : **Curitiba**
www.edcities.org/rede-brasileira/

Réseau Mexicain des Villes Éducatrices |
Coordination : **León**
www.edcities.org/remce



“Éducatrice”. La Commission de Coordination s’est réunie à deux reprises en ligne et le réseau a organisé un concours pour choisir un nouveau logo. En 2021, le réseau a axé une partie de ses travaux sur les activités municipales visant à améliorer la santé mentale des enfants et des adolescents.

Les 5 groupes de travail thématiques qui ont fonctionné durant cette période sont les suivants :

- Villes Inclusives (Coordonné par : Almada)
- Jouer dans la Ville Éducatrice (Coordonné par : Torres Vedras)
- Projet Éducatif Local (Coordonné par : Loulé)
- Éducation tout au long de la vie (Coordonné par : Loures)
- Démocratie et Participation (Coordonné par : Gondomar)

Le **Réseau Italien** s’est réuni lors d’un événement virtuel en septembre, dans le but de revitaliser le réseau et de convenir des prochaines actions du groupe de travail. Le Guide Méthodologique des Villes Éducatrices, disponible en italien, a été présenté à cette occasion.

La **Délégation pour l’Amérique latine**, pour sa part, dispose des réseaux thématiques opérationnels suivants :

- Le sport comme outil d’inclusion sociale dans la ville
- Éducation et sensibilisation à l’environnement dans les villes
- Éducation et citoyenneté numérique : utilisation des nouvelles technologies et accès à l’information

Dans le cadre de ces réseaux, la Délégation a proposé les Cyber C@fé d’apprentissages suivants :

- “Récupération et nouvelles formes d’appropriation durable de l’espace public”.
- “Égalité des Genres dans le Sport”
- “Les TIC en tant que promotrices de l’éducation et de l’inclusion sociale”
- “Éducation et Citoyenneté Numérique”
- “Le Sport comme outil d’inclusion sociale”
- “Éducation et Sensibilisation à l’Environnement”



La Délégation apporte son soutien aux réseaux territoriaux en Argentine, au Brésil et au Mexique et offre un travail d’accompagnement aux villes de la région dans la préparation de leurs célébrations de la Journée Internationale, entre autres thèmes. Elle entretient des relations de collaboration avec Mercociudades, Clacso et Unicef Argentine.

La Commission de Suivi du **Réseau Argentin** s’est réunie en mai, août et septembre. Le 17 septembre, une réunion virtuelle a été réalisée avec les Villes Éducatrices Argentines. Elle comprenait un atelier avec des délégués techniques et politiques afin d’identifier les besoins, les opportunités et les défis.



Le 26 novembre a eu lieu la Ve Rencontre Nationale du réseau argentin "La Ville Éducatrice ne laisse personne de côté" à Venado Tuerto, événement auquel ont participé 27 villes. Dans le cadre de l'Assemblée Générale tenue lors de la rencontre, San Justo a pris le relais de Río Cuarto dans la coordination du réseau. Les villes de General Alvear, Morón et Río Cuarto la rejoindront, ainsi que la Délégation de Rosario, en tant que membres de la nouvelle Commission de Suivi. Enfin, en décembre 2021, le réseau a rencontré des représentants de la Délégation et du Secrétariat afin d'aborder la feuille de route des mois à venir.

et défis des villes face à la pandémie" et "Le développement professionnel de l'Éducation dans une société en réseau". Revivez la réunion ici.

▶ VOUS POUVEZ VISIONNER ICI LES VIDÉOS DE LA RENCONTRE DU RÉSEAU BRÉSIL

Le Réseau Mexicain, pour sa part, a renouvelé le mandat de León-Guanajuato comme ville coordinatrice lors de son Assemblée du 19 avril. L'Assemblée comprenait une conférence-colloque avec l'Enseignante et Pédagogue Nélima Zaitegi sur "L'Éducation en temps d'urgence : Invitations à l'action de la part des Villes Éducatrices".

Les 26 et 27 août a eu lieu la VIIIe Rencontre du Réseau Brésil, organisée par Curitiba, la nouvelle ville coordinatrice du réseau. La Rencontre, dans la modalité en ligne, a inclus des conférences et des présentations de bonnes pratiques liées aux thèmes: "Innovation, Technologie, Durabilité, Éducation Intégrale et Territoires Éducatifs", "Les expériences

Le Réseau Asie-Pacifique a tenu sa Xe Rencontre Régionale à Andong en octobre, sous le slogan "L'avenir de l'apprentissage tout au long de la vie à l'ère post-covid". L'événement a rassemblé 23 villes de la région.



QUE NOUS OFFRE L'AIVE?

Publications et autres matériels sur le potentiel éducatif des villes



Conseil et attention personnalisée



Séminaires, congrès, ateliers

Visites d'étude



Espaces pour le travail en réseau et mise en œuvre d'actions conjointes



Une page web interactive ainsi que d'une banque de bonnes pratiques



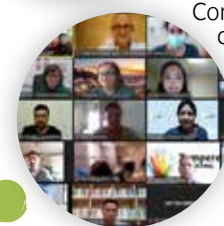
Formation pour les cadres techniques et les élus locaux



Échange d'information et d'expériences



Partenariats avec organismes ayant des objectifs similaires



Construction conjointe de savoir-faire

Diffusion et reconnaissance du travail que réalisent les villes



Élaboration de déclarations et de Manifestes en faveur du rôle des gouvernements locaux dans l'éducation



Listen2Citi

Porter la voix des gouvernements locaux aux instances nationales et internationales

Expositions



Journée internationale de la Ville éducatrice



Promotion de la coopération et de la solidarité



L'ASSOCIATION EN CHIFFRES

Tout au long de l'année 2021, 25 nouvelles villes de 7 pays ont rejoint l'Association, soit un total de 500 villes de 35 pays. 14 autres villes dans 6 pays ont entamé la procédure nécessaire pour adhérer à l'Association.

¡BIENVENUES!

Nous souhaitons la bienvenue aux nouvelles villes suivantes :

ARGENTINE (4):

Avellaneda
Santa Fe
Villa Carlos Paz
Villa Ocampo

BOLIVIA (1):

Cochabamba

BRÉSIL (3):

Araraquara
Passo Fundo
Raul Soares

COLOMBIE (1):

Neiva

ESPAGNE (11):

Albalat de la Ribera
Cáceres
Campos
Erandio
Jaén
La Nucia
Petrer
Picassent
Salamanca
Sant Julià de Ramis
Tavernes de la Valldigna

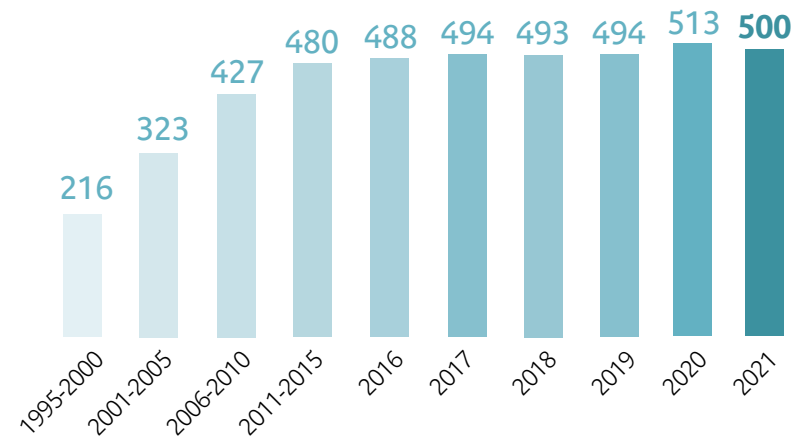
PORTUGAL (4):

Arruda dos Vinhos
Covilha
Entroncamento
Peniche

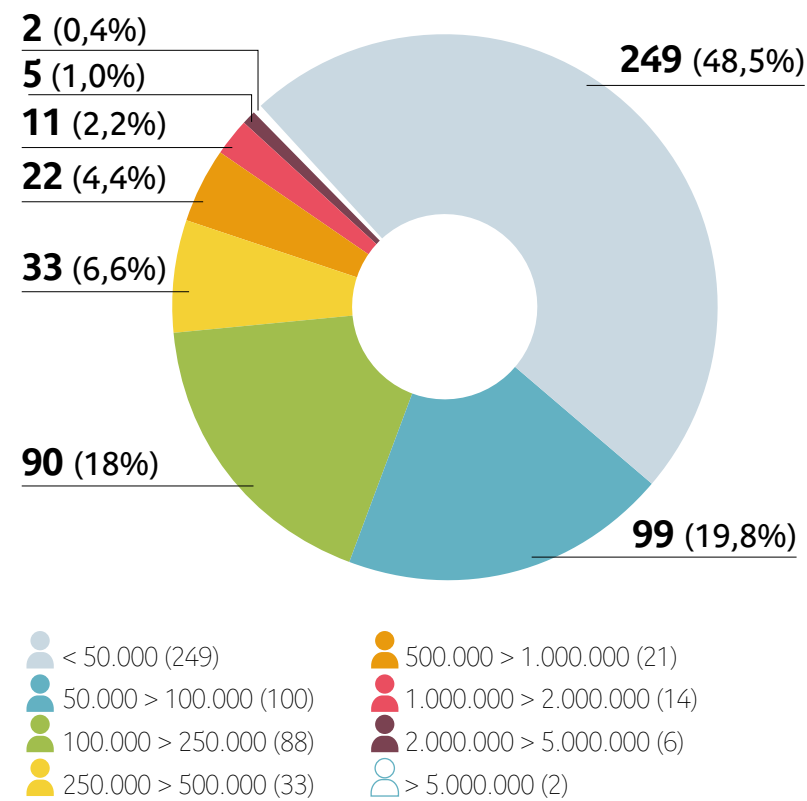
RÉPUBLIQUE DE CORÉE (1):

Gyeongju

Villes membres classées par nombre d'habitants

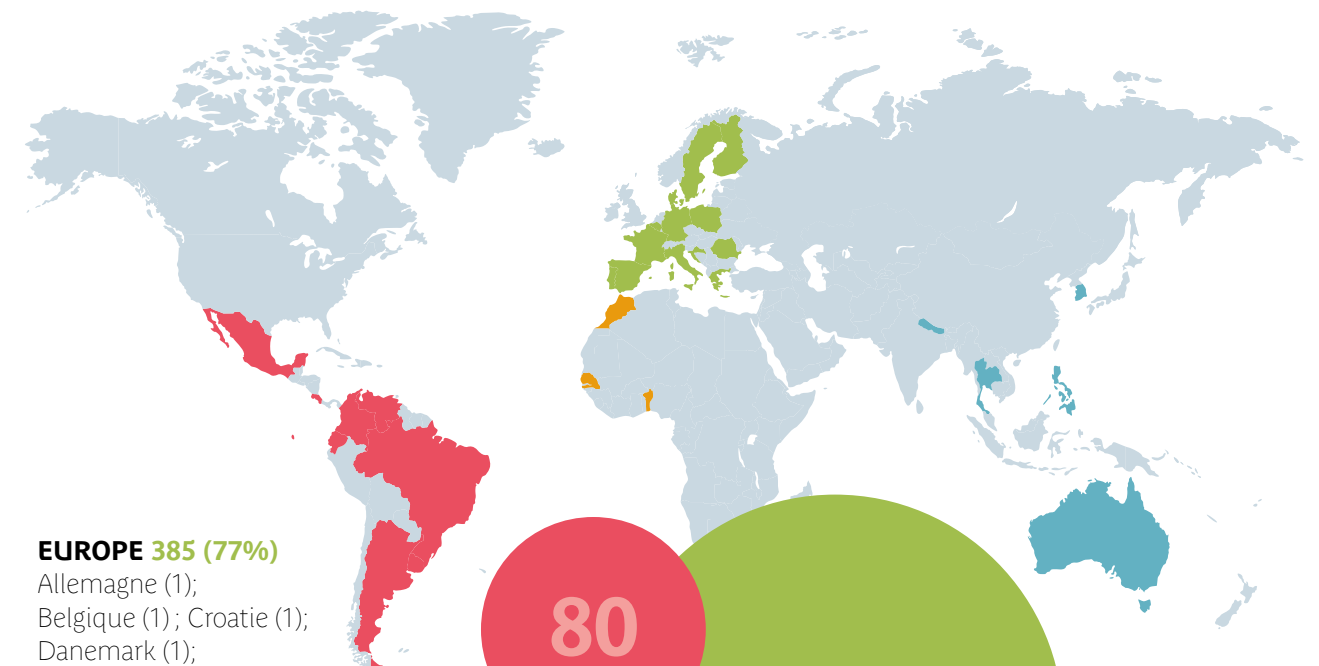


Villes membres classées par nombre d'habitants



500 villes de 35 pays font partie de l'Association

Villes membres par continent



EUROPE 385 (77%)

Allemagne (1); Belgique (1); Croatie (1); Danemark (1); Espagne (229); Finlande (3); France (45); Grèce (1); Italie (11); Pologne (1); Portugal (88); Roumanie (1); Suède (1); Suisse (1)

AMÉRIQUE 80 (16%)

Argentine (35); Brésil (22); Colombie (5); Costa Rica (1); Équateur (2); Mexique (11); Puerto Rico (1); Uruguay (1); Venezuela (1)

ASIE-PACIFIQUE 28 (6%)

Australie (1); Philippines (1); Nepal (1); Palestine (1); République de Corée (23); Thaïlande (1)

AFRIQUE 7 (1%)

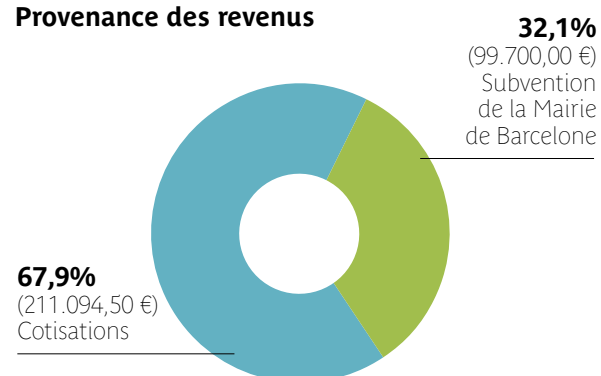
Bénin (3); République du Cap-vert (1); Maroc (1); Sénégal (1); Togo (1)



Données économiques

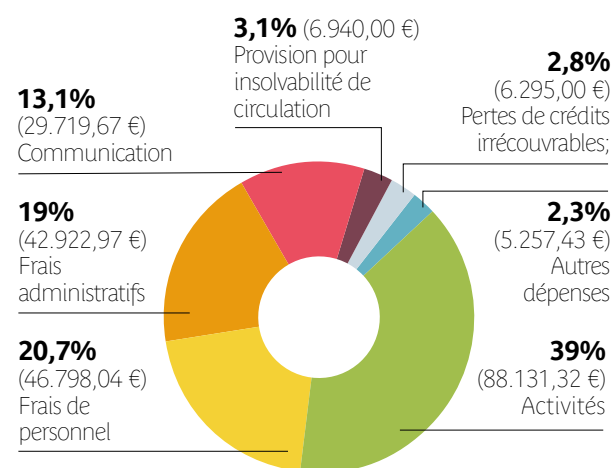
Selon les dispositions de l'article 32 de ses statuts, l'AIVE, en sa condition d'organisme international à but non lucratif, se finance avec les cotisations que paient ses membres, les subventions qu'elle reçoit et des contributions spéciales pour des projets qui viennent d'autres organismes publics ou privés, et avec des donations, des legs et des revenus de son propre patrimoine.

Provenance des revenus



Au cours de l'exercice 2021, les frais de l'Association se sont chiffrés à 226.157,76 €
Les cotisations sont fixées en fonction du nombre d'habitants des villes et du Revenu national brut per capita des pays dans lesquels elles sont situées.

Nature des frais



Revenu national brut per capita

Nombre d'habitants	Groupe I* 0 US\$-1000 US\$	Groupe II* 1001 US\$-3000 US\$	Groupe III* 3001 US\$-10000 US\$	Groupe IV* plus de 10.001 US\$
<50.000	70€	104€	160,50€	220€
50.000 a 100.000	100€	156€	214€	330€
100.000 a 250.000	250€	338€	481,50€	715€
250.000 a 500.000	350€	520€	749€	1100€
500.000 a 1.000.000	500€	780€	1070€	1650€
1.000.000 a 2.000.000	650€	1040€	1605€	2200€
2.000.000 a 5.000.000	800€	1300€	1872,50€	2750€
>5.000.000	1000€	1560€	2140€	3300€

(*) RNB per habitant 2020 (méthode Atlas) selon la Banque Mondiale. Pour des renseignements complémentaires et voir la catégorie de votre pays, veuillez visiter le site: <https://data.worldbank.org/indicator/NY.GNP.PCAP.CD>

Autres contributions

- Ville de Barcelone : bureaux du Secrétariat Général et des ressources humaines.
- Délégation pour l'Amérique latine et villes coordinatrices des Réseaux : elles assurent le

fonctionnement des différents réseaux et groupes de travail ; elles consacrent des ressources économiques et humaines.

- Villes d'accueil pour les réunions et les rencontres : elles prennent en charge les coûts correspondants.

Transparence:

Conformément à la loi espagnole 19/2013, du 9 décembre, sur la Transparence, l'Accès à l'Information publique et le bon gouvernement une section spécifique de transparence a été développée dans le portail <http://www.edcities.org/fr/transparence/>

Dans cette section vous y trouverez le rapport d'activité, les comptes annuels, les accords et les

règlements qui régissent l'AIVE. Cela permet un meilleur contrôle de l'activité de l'association et contribue à générer la confiance. En plus des contrôles internes, l'activité économique de l'AIVE est soumise à des contrôles externes réguliers de la part de la Mairie de Barcelone. Parallèlement, Uniaudit Oliver Camps. effectue un audit externe indépendant.

CONGRÈS INTERNATIONAUX

Le 25 octobre 2022, des Villes Éducatrices se réuniront à Andong, en République de Corée, où le XVIe Congrès International des Villes Éducatrices se tiendra sous le titre : "Concevoir l'Avenir de l'Éducation dans la Ville : Innovation, Tradition et Inclusion". Le Congrès réunira des experts du monde éducatif et des représentants de villes du monde entier dans le but de discuter des valeurs de l'éducation et de la vision de l'avenir de l'AIVE afin de ne laisser personne de côté.

À mesure que la mondialisation progresse, de nombreuses villes sont vouées à l'uniformité et à la standardisation, et il en résulte une perte des caractéristiques qui les rendent uniques et de leur identité. Cette tendance peut générer un manque de sentiment d'appartenance de la part des citoyen(ne)s par rapport à leurs municipalités, ce qui conduit à un déclin urbain. La solution à ce problème réside peut-être dans le partage de la culture traditionnelle de chaque ville et de ses valeurs par le biais de l'éducation continue de ses habitant(e)s.

Andong, Capitale de la Culture Spirituelle Coréenne, préserve des monuments classés au Patrimoine de l'Humanité de l'UNESCO et constitue un centre culturel de premier plan en République de Corée. J'anticipe que ce Congrès sera un lieu de rencontre pour partager des solutions éducatives à la standardisation des villes et à la polarisation sociale causée par la pandémie, et pour faire connaître les initiatives éducatives des Villes Éducatrices.

Andong s'efforcera de garantir la sécurité et le succès du Congrès, et travaillera en collaboration avec toutes les villes éducatrices afin de transmettre des messages pertinents aux générations futures, de sorte qu'ensemble nous puissions surmonter la crise de la pandémie par le biais de l'éducation.

Nous vous encourageons à visiter Andong en octobre 2022 !

>> **Kweon Young-sae, Maire d'Andong**

Andong accueillera le XVIe Congrès International des Villes Éducatrices "Concevoir l'Avenir de l'Éducation dans la Ville : Innovation, Tradition et Inclusion" du 25 au 28 octobre 2022.

SITE WEB DU CONGRÈS
<https://iaec.andong.go.kr/>

Le Congrès a pour objectif de débattre et d'échanger de bonnes pratiques sur la manière de construire des Villes Éducatrices durables dans une perspective holistique où le passé, le présent et le futur coexistent.

L'événement s'articulera autour des axes suivants :

- Traditions et identité : tirer les leçons du passé
- Inclusion : construire une ville pour toutes les personnes par le biais de l'éducation et les valeurs
- Technologie et innovation sociale : favoriser une ville durable centrée sur les personnes

Le Congrès comprend des conférences plénières, des présentations d'expériences de Villes Éducatrices sous forme d'ateliers et de posters, une table ronde des Maires et un colloque entre maires et jeunes. Les participants au Congrès auront la possibilité de visiter une sélection de bonnes pratiques de la municipalité ainsi que des monuments classés au Patrimoine de l'Humanité. La Corée est réputée pour ses initiatives éducatives



JOURNÉE INTERNATIONALE DE LA VILLE ÉDUCATRICE 2021

“La Ville Éducatrice ne laisse personne de côté”

Le 30 novembre, nous avons célébré la sixième édition de la Journée Internationale de la Ville Éducatrice, un événement auquel ont déjà participé plus de 300 municipalités de 20 pays au fil des ans. Au cours des dernières décennies, la croissance économique et le développement social ont été inégalement répartis et ont entraîné des processus croissants de fragmentation et de segmentation urbaine. Il en résulte un accès inégal de la population à la jouissance des biens urbains, de l'espace public, aux connaissances et aux compétences nécessaires à l'inclusion sociale, éducative et professionnelle.

Face au défi que représente l'exclusion sociale, l'éducation est l'un des piliers fondamentaux pour le développement de stratégies favorisant l'inclusion et évitant la ségrégation sociale. C'est pourquoi le slogan choisi pour l'édition 2021 était “**La Ville Éducatrice ne laisse personne de côté**”.

Les villes éducatrices ont reçu du matériel publicitaire avec l'image graphique de la journée, une Déclaration des Maires, élaborée de manière participative, et une vidéo collaborative a été éditée avec des images de bonnes pratiques des villes partenaires afin de ne laisser personne de côté. Comme nouveauté, à cette occasion, un drapeau de la Journée Internationale de la Ville Éducatrice a également

été mis à la disposition des villes partenaires pour les membres qui souhaitent le hisser dans le cadre des commémorations de l'événement, et il a été proposé d'organiser une marche inclusive comme événement commun dans toutes les villes.

Les villes membres se sont fait l'écho des propositions et, outre la marche inclusive, un grand nombre d'activités de célébration ont été organisées : conférences, événements institutionnels de l'équipe gouvernementale, promenades et randonnées à vélo inclusives, expositions, activités d'inclusion dans le domaine numérique, lecture de la Déclaration, élaboration de vidéos, diffusion du matériel graphique des Villes Éducatrices sur les réseaux sociaux et sur le mobilier/espace urbain, événements

de reconnaissance pour les agents éducatifs, réalisation d'œuvres d'art urbaines de manière participative, pratique de sports adaptés, distribution de l'origami, de la chanson et du memory de l'AIVE, pose de bâches et de pancartes sur les façades municipales, levée du drapeau de la journée, séances du conseil municipal des enfants, activités visant à accroître la visibilité des projets d'inclusion des gouvernements municipaux, et bien d'autres encore.

Merci à toutes les équipes qui ont pris part à la célébration et qui continuent à travailler pour ne laisser personne de côté !

Convaincues du potentiel transformateur de l'éducation, les Villes Éducatrices mettent en œuvre des politiques proactives et préventives pour promouvoir l'inclusion, l'équité et font des propositions concrètes pour influencer sur les causes de l'exclusion, avec une attention particulière pour la population la plus vulnérable.

[▶ VOUS POUVEZ VISIONNER LA VIDÉO-RÉSUMÉ ICI !](#)

ACTIVITÉS PROGRAMMÉES DANS CHAQUE VILLE

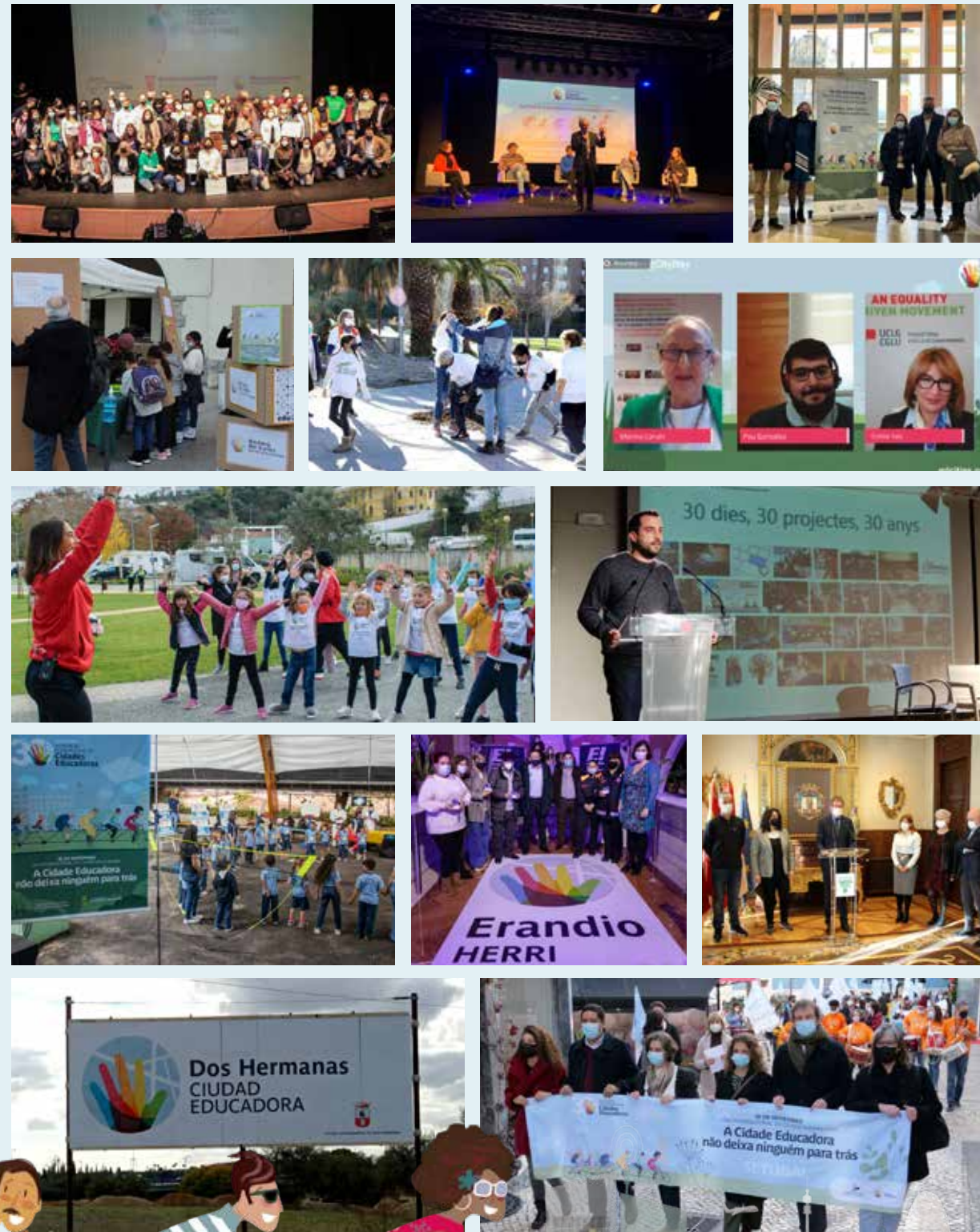
[▶ VIDÉOS ÉLABORÉES PAR LES VILLES](#)

MESSAGE DU PRÉSIDENT DÉLÉGUÉ DE L'AIVE



170 villes de 12 pays se sont jointes à la célébration !





FORMATION

En 2021, la formation *“Nous avançons dans la co-construction de la Ville Éducatrice”* a été proposée au réseau espagnol, au réseau portugais et aux municipalités d’Amérique latine, dans le but d’approfondir le nouveau Guide Méthodologique des Villes Éducatrices. Plusieurs sessions de travail ont également été organisées conjointement avec les réseaux, les villes membres et les entités aux intérêts similaires :

- *“Ville Jouable”* : célébration de la Journée Internationale du Jeu avec la présentation de bonnes pratiques de Barcelone, Paris et São Paulo relatives à l’aménagement de l’espace public à des fins éducatives.



- *“De l’école au monde du travail”* : présentation de bonnes pratiques civiques /pré-professionnelles innovantes de Barcelone, Bruxelles et Buenos Aires, ainsi qu’une deuxième session de travail entre les équipes techniques de ces villes.
- La Délégation a organisé des Journées de sensibilisation à General Alvear, Malargüe, Rosario,

Santa Fe et Tilisarao, ainsi que le Dialogue Éducateur *“Bonnes pratiques dans les politiques de développement humain pour faire face à la Pandémie”* et une visite technique pour échanger des expériences et des réunions entre les équipes techniques des villes de Montevideo et Rosario. En outre, la Délégation et la Ville de Montevideo ont organisé le séminaire *“Ville et Éducation : tensions et défis des Villes Éducatrices”* afin de promouvoir l’expansion du réseau en Uruguay.



Quant à la Salle de Classe Virtuelle de la Délégation, les espaces suivants ont été développés en 2021 :

- “Éducation et sensibilisation à l’environnement dans les Villes”
- “La diversité sexuelle dans les Villes Éducatrices”
- “La Charte comme feuille de route pour la construction de la Ville Éducatrice. Principes 11, 12 et 13: espace public et durabilité”
- “L’enfance et la petite enfance dans la ville éducatrice. La construction du commun inclut-elle les filles et les garçons ? ”

PROJET ENFANCE ET PARTICIPATION

Dans le cadre du projet de recherche *“Enfance et Participation. Diagnostic et propositions pour une citoyenneté active et inclusive dans la communauté, les institutions et la gouvernance”*, auquel collabore l’AIVE, les réunions virtuelles suivantes se sont tenues :

- Comment renforcer l’identité des groupes de participation ? Les vidéo-récits et autres langages créatifs en tant qu’instruments expressifs de participation
- “Renforcer la participation des enfants pour la réalisation des Objectifs de Développement Durable (ODD)”
- “Le rôle politique des enfants et des adolescents”

AUTRES ACTIVITÉS

L’exposition itinérante du Réseau Portugais a été présentée à Lousã, Sobral de Monte Agraço et Tábua. L’AIVE a participé à la VIe Édition de la Biennale de l’Espace Public et fait partie du Comité d’Organisation du Forum Mondial sur les Villes et Territoires de Paix.



PRIX DES VILLES ÉDUCATRICES



Le Prix, qui est décerné tous les deux ans, constitue la plus haute reconnaissance de l'Association Internationale des Villes Éducatrices pour les expériences innovantes et réussies, dont les résultats sont mesurables quant à leur impact sur l'amélioration des conditions de vie de la population, conformément aux principes de la Charte des Villes Éducatrices. Cette récompense vise à donner une visibilité internationale au travail des villes membres et à mettre en lumière les bonnes pratiques qui peuvent être une source d'inspiration pour d'autres villes dans la construction d'environnements plus éducatifs. Le Prix 2022 sera décerné à trois expériences innovantes de trois villes partenaires différentes, qui s'inscrivent dans le thème : *"Bonnes pratiques de promotion des Soins dans la ville"*. Plus de 60

municipalités de 8 pays et de 3 continents ont postulé pour cette quatrième édition, qui met l'accent sur :

- Des politiques et initiatives municipales qui répondent aux besoins en matière de soins dans une perspective de cycle vital.
- Des politiques municipales innovantes qui placent les soins comme un axe de transformation socio-économique dans la perspective de l'économie féministe.
- Des initiatives municipales qui encouragent l'éducation à l'éco-interdépendance.

La Cérémonie de remise du Prix se tiendra lors du XVIe Congrès International des Villes Éducatrices (Andong, République de Corée, 25-28 octobre 2022).

ÉDITION 2020

a récompensé les bonnes pratiques d'inclusion et de démocratisation de la culture de Medellín (Colombie), Santos (Brésil) et Torres Vedras (Portugal).



ÉDITION 2018

les bonnes pratiques en matière d'éducation ont été reconnues à travers la participation de Gijón (République de Corée), León (Mexique) et Setúbal (Portugal).



PUBLICATIONS

En 2021, les publications suivantes ont été produites par le Secrétariat et les réseaux respectifs, dans le but de contribuer à la mise en œuvre de politiques éducatrices transversales.



Inégalités socio-spatiales et action éducative locale dans la construction de villes qui prennent en charge

Anglais | Espagnol
L'augmentation des inégalités sociales et les nouvelles formes d'exclusion et d'expulsion dans la ville obligent de plus en plus les pouvoirs publics à développer leurs politiques en matière de soins à partir de l'éthique de la prise en charge. Ce texte soulève

cinq défis pour l'action politique au niveau local avec les recommandations correspondantes.



Guide Méthodologique de la lecture de la charte à la consolidation d'une ville éducatrice

Désormais également disponible en italien!



Bulletin 32

Il recueille deux bonnes pratiques : "Pimp my Yard", une initiative de Katowice pour réhabiliter les espaces communautaires de quartier de manière participative, et "Músicos d'Ouro" de Gondomar, une expérience qui favorise l'inclusion sociale par le biais de la pratique musicale collective. Le bulletin comprend également

un entretien avec le Maire de León-Guanajuato (Mexique) pour la période 2015-2021, M. Héctor López Santillana

Vidéos



Vidéo collaborative "La Ville Éducatrice ne laisse personne de côté"

Élaborée à partir du matériel des villes partenaires montrant les initiatives qu'elles mènent en faveur de l'inclusion afin de ne laisser personne de côté.

Réseaux



Cahier de Débats 6 : Les Défis de l'Inclusion dans les Villes Éducatrices

Espagnol | Portugais
Inspiré par la première Rencontre Virtuelle célébrée en Amérique latine sur le thème "Villes Éducatrices, villes qui incluent". Un espace qui a permis l'échange d'idées et d'expériences sur le rôle

éducateur des gouvernements locaux dans la mise en œuvre de politiques publiques, afin de faire face à différentes expressions des inégalités, en particulier en ce qui concerne les enfants, l'économie sociale et solidaire et l'égalité de genre.



Bulletins du Réseau Portugais

Diffusion des Bonnes Pratiques des villes du réseau, articles d'opinion, réflexions et nouvelles d'intérêt pour le Réseau Portugais



Bulletin du Réseau Asie-Pacifique

Informations sur la Xe Rencontre Régionale, diffusion des Bonnes Pratiques des villes du réseau, et autres informations institutionnelles.



Rapport sur les activités du Réseau Mexicain, 2018-2021



Rapport de la Ville Rencontre Nationale des Villes Éducatrices du Brésil



Rapport sur les Activités de la Délégation pour l'Amérique latine



Rapport sur la Ve Rencontre du Réseau Argentin des Villes Éducatrices

BANQUE D'EXPÉRIENCES

Plateforme en ligne pour partager des expériences, générer de l'inspiration et encourager la coopération entre villes.

QU'EST-CE QUE C'EST ?

Une **plateforme en ligne** pour faire connaître les actions innovantes de la façon dont les Villes Éducatrices travaillent pour améliorer leurs environnements en plaçant l'éducation au cœur de leurs politiques.

QU'EST-CE QU'ELLE OFFRE ?

- Partager des apprentissages, générer de l'inspiration et favoriser la coopération entre les villes.
- Des solutions originales aux défis sociaux et urbains, basées sur des critères d'innovation, de transférabilité, de pertinence et d'impact transformateur, en prenant les principes de la Charte des Villes Éducatrices comme cadre d'action.
- Reconnaissance et tribune pour que les Villes Éducatrices puissent faire connaître leur travail.
- Diffusion sur les réseaux sociaux.
- Présentation dans leurs propres publications : monographies thématiques, bulletins et zooms sur expérience.
- Comptes rendus dans les rapports et collaborations avec d'autres organismes internationaux.
- Diffusion lors des Rencontres auxquelles l'AIVE participe.

COMMENT CELA FONCTIONNE-T-IL ?

- Répertoire web systématisé avec des catégories de recherche (par zone géographique, descripteur ou mot-clé).
- Consultable en espagnol, français et anglais.

En 2021, nous avons publié une collection spéciale de Zoom sur expériences pour commémorer le 30e anniversaire de la Charte des Villes Éducatrices, avec des initiatives inspirantes et alignées sur les principales mises à jour introduites dans la feuille de route de l'AIVE. Ces expériences abordent des questions telles que la culture, la restructuration de l'espace urbain pour favoriser la vie civique, la promotion de l'économie sociale et solidaire comme moyen d'insertion socio-économique dans la ville, l'éducation tout au long de la vie et la protection des groupes les plus vulnérables, entre autres.

Banque de documents

QUE CONTIENT-ELLE ?

Des **références** de livres, vidéos, articles de magazines, dossiers, transcriptions de conférences, conclusions de journées, séminaires et congrès, etc. qui contribuent à la réflexion théorique sur le potentiel éducatif des villes. Actuellement, elle dispose de plus de 160 documents sous forme écrite ou audiovisuelle.



ZOOM SUR EXPÉRIENCE 35
Plan alimentaire durable. Rennes



ZOOM SUR EXPÉRIENCE 36
Super-bloc. Barcelone



ZOOM SUR EXPÉRIENCE 37
École d'entrepreneuriat social. Rosario



ZOOM SUR EXPÉRIENCE 38
Crowdfunding. Tampere



ZOOM SUR EXPÉRIENCE 39
Microthéâtre. Granollers



ZOOM SUR EXPÉRIENCE 40
Savoir Senior. Buenos Aires



ZOOM SUR EXPÉRIENCE 41
Housing First. Lisboa



ZOOM SUR EXPÉRIENCE 42
Bilbao Ville de valeurs. Bilbao



ZOOM SUR EXPÉRIENCE 43
Hôpitaux vétérinaires publics. São Paulo

LISTE DES VILLES MEMBRES

ALLEMAGNE

Munich

ARGENTINE

Achiras
Alcira-Gigena
Alejandro Roca
Armstrong
Avellaneda
Buenos Aires
Bulnes
Cañada de Gómez
Chañar Ladeado
Coronel Baigorria
Coronel Moldes
Cosquín
Esquel
General Alvear
General Cabrera
General Deheza
Godoy Cruz
Las Acequias
Malargüe
Morón
Pergamino
Pilar
Río Cuarto
Rosario
San Francisco
San Justo
Santa Fe
Tilisarao
Totoras
Venado Tuerto
Villa Carlos Paz
Villa Constitución
Villa Ocampo
Villa Reducción
Zárate

Camargo
Carazinho
Curitiba
Gramado
Guarulhos
Horizonte
Marau
Mauá
Nova Petrópolis
Passo fundo
Raul soares
Santiago
Santo André
Santos
Sao Bernardo
do Campo
Sao Carlos
Sao Gabriel
Sao Paulo
Soledade
Sorocaba
Vitória

Alcobendas
Alcoi
Alella
Alfajar
Algaida
Algeciras
Algete
Alguazas
Alhama de Murcia
Alicante
Almoradí
Alovera
Alzira
Argamasilla de Calatrava
Arroyomolinos
Aspe
Astigarraga
Avila
Avilés
Azuaga
Badalona
Banyoles
Barakaldo
Barberà del Vallès
Barcelone
Benetússer
Bilbao
Binissalem
Boadilla del Monte
Borriana
Burgos
Burjassot
Cáceres
Cadix
Camargo
Cambriils
Campos
Canovelles
Cassà de la Selva
Castell-Platja d'Aro
Castellar del Vallès
Castelldefels
Castellón de la Plana
Catarroja
Cerdanyola del Vallès
Ceuta
Chiclana de la Frontera

COLOMBIE

Manizales
Medellín
Neiva
Sabaneta
Simijaca

COSTA RICA

San José

CROATIE

Osijek

DANEMARK

Ishoj

ÉQUATEUR

Cuenca
Quito

ESPAGNE

Adeje
Adra
Alaquas
Albacete
Albalat de la Ribera
Alboraia
Alcalá de Guadaíra
Alcàsser
Alcázar de San Juan

Alcobendas
Alcoi
Alella
Alfajar
Algaida
Algeciras
Algete
Alguazas
Alhama de Murcia
Alicante
Almoradí
Alovera
Alzira
Argamasilla de Calatrava
Arroyomolinos
Aspe
Astigarraga
Avila
Avilés
Azuaga
Badalona
Banyoles
Barakaldo
Barberà del Vallès
Barcelone
Benetússer
Bilbao
Binissalem
Boadilla del Monte
Borriana
Burgos
Burjassot
Cáceres
Cadix
Camargo
Cambriils
Campos
Canovelles
Cassà de la Selva
Castell-Platja d'Aro
Castellar del Vallès
Castelldefels
Castellón de la Plana
Catarroja
Cerdanyola del Vallès
Ceuta
Chiclana de la Frontera

Cieza
Ciudad Real
Ciudadella de Minorque
Colmenar Viejo
Cordoue
Cornellà de Llobregat
Cubelles
Cuenca
Donostia - Saint Sébastien
Dos Hermanas
Ejea de los Caballeros
El Prat de Llobregat
El Puig de Santa María
El Vendrell
Erandio
Ermaua
Es Mercadal
Esplugues de Llobregat
Estella-Lizarra
Ferrerries
Ferrol
Figueres
Fuenlabrada
Foios
Çandía
Çavà
Çérone
Çetafe
Çijón/xixón
Çranollers
Ibi
Ibiza
Igalada
Illescas
Jaén
L'Alcora
L'Alfàs del Pi
La Bisbal d'Empordà
La Corogne
La Garriga
La Nucia
La Roda
La Vall d'en Bas
La Vall d'Uixó
Las Palmas de Gran Canaria
L'Hospitalet de Llobregat

Alcobendas
Alcoi
Alella
Alfajar
Algaida
Algeciras
Algete
Alguazas
Alhama de Murcia
Alicante
Almoradí
Alovera
Alzira
Argamasilla de Calatrava
Arroyomolinos
Aspe
Astigarraga
Avila
Avilés
Azuaga
Badalona
Banyoles
Barakaldo
Barberà del Vallès
Barcelone
Benetússer
Bilbao
Binissalem
Boadilla del Monte
Borriana
Burgos
Burjassot
Cáceres
Cadix
Camargo
Cambriils
Campos
Canovelles
Cassà de la Selva
Castell-Platja d'Aro
Castellar del Vallès
Castelldefels
Castellón de la Plana
Catarroja
Cerdanyola del Vallès
Ceuta
Chiclana de la Frontera

Lleida
Llíria
Lloret de Mar
Logroño
Los Barrios
Los Corrales de Buelna
Lucena
Lugo
Maçanet de la Selva
Madrid
Majadahonda
Malaga
Manlleu
Manresa
Manzanares
Maó
Mataró
Medina del Campo
Meliana
Melilla
Mérida
Mislata
Molina de Segura
Molins de Rei
Mollet del Vallès
Montcada i Reixac
Montmeló
Montserrat
Móstoles
Murcie
Mutxamel
Nàquera
Olot
Ontinyent
Ordizia
Orihuela
Ourense
Oviedo
Palafrugell
Palamós
Palma
Palma del Río
Pampelune
Parets del Vallès
Paterna
Peligros
Petrer
Picassent
Pinto
Pontevedra
Pozoblanco
Premià de Mar

Lleida
Llíria
Lloret de Mar
Logroño
Los Barrios
Los Corrales de Buelna
Lucena
Lugo
Maçanet de la Selva
Madrid
Majadahonda
Malaga
Manlleu
Manresa
Manzanares
Maó
Mataró
Medina del Campo
Meliana
Melilla
Mérida
Mislata
Molina de Segura
Molins de Rei
Mollet del Vallès
Montcada i Reixac
Montmeló
Montserrat
Móstoles
Murcie
Mutxamel
Nàquera
Olot
Ontinyent
Ordizia
Orihuela
Ourense
Oviedo
Palafrugell
Palamós
Palma
Palma del Río
Pampelune
Parets del Vallès
Paterna
Peligros
Petrer
Picassent
Pinto
Pontevedra
Pozoblanco
Premià de Mar

Puertollano
Quart de Poblet
Reus
Ripoll
Riudellots de la Selva
Rivas-Vaciamadrid
Llobregat
Roquetes de Mar
Rubí
Sabadell
Sagunt
Saint-Jacques de Compostelle
Salamanca
Salou
Salt
San Bartolomé de Tirajana
San Cristóbal de la Laguna
San Fernando
San Pedro del Pinatar
San Roque
Sanlúcar de Barrameda
Sant Adrià de Besós
Sant Boi de Llobregat
Sant Cugat del Vallès
Sant Feliu de Guíxols
Sant Feliu de Llobregat
Sant Hilari Sacalm
Sant Joan d'Alacant
Sant Joan Despí
Sant Julià de Ramis
Sant Just Desvern
Sant Quirze del Vallès
Santa Coloma de Cervelló
Santa Coloma de Farners
Santa Coloma de Gramenet
Santa Cristina d'Aro
Santa Cruz de

Puertollano
Quart de Poblet
Reus
Ripoll
Riudellots de la Selva
Rivas-Vaciamadrid
Llobregat
Roquetes de Mar
Rubí
Sabadell
Sagunt
Saint-Jacques de Compostelle
Salamanca
Salou
Salt
San Bartolomé de Tirajana
San Cristóbal de la Laguna
San Fernando
San Pedro del Pinatar
San Roque
Sanlúcar de Barrameda
Sant Adrià de Besós
Sant Boi de Llobregat
Sant Cugat del Vallès
Sant Feliu de Guíxols
Sant Feliu de Llobregat
Sant Hilari Sacalm
Sant Joan d'Alacant
Sant Joan Despí
Sant Julià de Ramis
Sant Just Desvern
Sant Quirze del Vallès
Santa Coloma de Cervelló
Santa Coloma de Farners
Santa Coloma de Gramenet
Santa Cristina d'Aro
Santa Cruz de



Ténérife
Santa Marta de Tormes
Santa Perpètua de MOÇODA
Santander
Santomera
Santurtzi
Sanxenxo
Saragosse
Ségovie
Séville
Silla
Sitges
Soria
Tarazona
Tarragone
Tavernes de la Valldigna
Terrassa
Toledo
Tomelloso
Torelló
Torrent
Torrevieja
Tudela
Valdemoro
Valdepeñas
Valence
Valladolid
Vic
Vicar
Viladecans
Viladecavalls
Vilafranca del Penedès
Vilanova i la Geltrú
Vila-real
Villanueva de la Torre
Villaviciosa de Odón
Villena
Vitoria
Xàbia
Xàtiva

Ténérife
Santa Marta de Tormes
Santa Perpètua de MOÇODA
Santander
Santomera
Santurtzi
Sanxenxo
Saragosse
Ségovie
Séville
Silla
Sitges
Soria
Tarazona
Tarragone
Tavernes de la Valldigna
Terrassa
Toledo
Tomelloso
Torelló
Torrent
Torrevieja
Tudela
Valdemoro
Valdepeñas
Valence
Valladolid
Vic
Vicar
Viladecans
Viladecavalls
Vilafranca del Penedès
Vilanova i la Geltrú
Vila-real
Villanueva de la Torre
Villaviciosa de Odón
Villena
Vitoria
Xàbia
Xàtiva

Aurillac
Bayonne
Besançon
Bourges
Brest
Caen
Cergy
Chelles
Clamart
Clermont-Ferrand
Dunkerque
Figeac
Fontaine
Frontignan
Grenoble
La Rochelle
La Roche-sur-Yon
Lille
Limoges
Lorient
Lormont
Metz
Montreuil
Nanterre
Nantes
Nevers
Paris
Pau
Perpignan
Pessac
Poitiers
Quimper
Reims
Rennes
Roubaix
Saint-Herblain
Saint-Nazaire
Saint-Priest
Strasbourg
Toulouse
Tourcoing
Tours
Villeneuve d'Ascq

Aurillac
Bayonne
Besançon
Bourges
Brest
Caen
Cergy
Chelles
Clamart
Clermont-Ferrand
Dunkerque
Figeac
Fontaine
Frontignan
Grenoble
La Rochelle
La Roche-sur-Yon
Lille
Limoges
Lorient
Lormont
Metz
Montreuil
Nanterre
Nantes
Nevers
Paris
Pau
Perpignan
Pessac
Poitiers
Quimper
Reims
Rennes
Roubaix
Saint-Herblain
Saint-Nazaire
Saint-Priest
Strasbourg
Toulouse
Tourcoing
Tours
Villeneuve d'Ascq

Turin
Venise
Vicence

MAROC

Rabat

MEXIQUE

Chihuahua
Colima
León
México d. F.
Morelia
Playa del Carmen
Purísima del Rincón
Salvatierra
Santa Ana Maya
Tenango del Valle
Zacatecas

Turin
Venise
Vicence

MAROC

Rabat

MEXIQUE

Chihuahua
Colima
León
México d. F.
Morelia
Playa del Carmen
Purísima del Rincón
Salvatierra
Santa Ana Maya
Tenango del Valle
Zacatecas

NEPAL

Bhimeshwor

PALESTINE

Bethléem

PHILIPPINES

Caluya

POLOGNE

Katowice

PORTUGAL

Águeda
Águeda
Albufeira
Alcochete
Alenquer
Alfândega da Fé
Almada
Amadora
Anadia
Angra do Heroísmo
Arruda dos Vinhos
Azambuja
Barcelos
Barreiro
Benavente
Braga
Câmara de Lobos
Cascais
Chaves
Coimbra

NEPAL

Bhimeshwor

PALESTINE

Bethléem

PHILIPPINES

Caluya

POLOGNE

Katowice

PORTUGAL

Águeda
Águeda
Albufeira
Alcochete
Alenquer
Alfândega da Fé
Almada
Amadora
Anadia
Angra do Heroísmo
Arruda dos Vinhos
Azambuja
Barcelos
Barreiro
Benavente
Braga
Câmara de Lobos
Cascais
Chaves
Coimbra

GRÈCE

Agia Varvara

ITALIE

Agrigento
Bologne
Bordizzo
Brescia
Busto Garolfo
Çènes
Ravenne
Siracusa

GRÈCE

Agia Varvara

ITALIE

Agrigento
Bologne
Bordizzo
Brescia
Busto Garolfo
Çènes
Ravenne
Siracusa

FINLANDE

Espoo
Helsinki
Tampere

FRANCE

Angers
Argenteuil

Condeixa-a-Nova
Covilha
Entrocamento
Esposende
Évora
Fafe
Funchal
Fundao
Çondomar
Guarda
Guimarães
Horta
Lagoa - Açores
Lagoa do Algarve
Lagos
Lisbonne
Loulé
Loures
Lousa
Lousada
Macedo de Cavaleiros
Maia
Marco de Canaveses
Matosinhos
Mealhada
Miranda do Corvo
Montijo
Moura
Odemira
Odivelas
Oeiras
Oliveira de Azeméis
Paços de Ferreira
Palmela
Pampilhosa da Serra
Paredes
Penalva do Castelo
Peniche
Pombal
Ponta Delgada
Portalegre
Porto
Porto de Mós
Póvoa de Lanhoso
Rio maior
Reguengos de Monsaraz
Rio Maior
Sacavem

Condeixa-a-Nova
Covilha
Entrocamento
Esposende
Évora
Fafe
Funchal
Fundao
Çondomar
Guarda
Guimarães
Horta
Lagoa - Açores
Lagoa do Algarve
Lagos
Lisbonne
Loulé
Loures
Lousa
Lousada
Macedo de Cavaleiros
Maia
Marco de Canaveses
Matosinhos
Mealhada
Miranda do Corvo
Montijo
Moura
Odemira
Odivelas
Oeiras
Oliveira de Azeméis
Paços de Ferreira
Palmela
Pampilhosa da Serra
Paredes
Penalva do Castelo
Peniche
Pombal
Ponta Delgada
Portalegre
Porto
Porto de Mós
Póvoa de Lanhoso
Rio maior
Reguengos de Monsaraz
Rio Maior
Sacavem

Santa Maria da Feira
Santarém
Santo Tirso
Sao Joao da Madeira
Sesimbra
Setúbal
Sever do Vouga
Silves
Sobral de Monte Agraço
Soure
Tábua
Tomar
Torres Novas
Torres Vedras
Valongo
Vila do Bispo
Vila Franca de Xira
Vila Nova de Famalicao
Vila Real
Vila Verde
Viseu
Vizela

Santa Maria da Feira
Santarém
Santo Tirso
Sao Joao da Madeira
Sesimbra
Setúbal
Sever do Vouga
Silves
Sobral de Monte Agraço
Soure
Tábua
Tomar
Torres Novas
Torres Vedras
Valongo
Vila do Bispo
Vila Franca de Xira
Vila Nova de Famalicao
Vila Real
Vila Verde
Viseu
Vizela

PUERTO RICO

Caguas

RÉPUBLIQUE DU CAP-VERT

Praia

RÉPUBLIQUE DE CORÉE

Andong
Buk-gu
Chanwgon city
Dalseo
Damyang
Dangjin
Gangseo
Geochang
Gimhae
Gumi
Gunsan
Gwangju metropolitan city
Gyeongju
Gyeong-san
Hoengseong-gun
Jecheon

PUERTO RICO

Caguas

RÉPUBLIQUE DU CAP-VERT

Praia

RÉPUBLIQUE DE CORÉE

Andong
Buk-gu
Chanwgon city
Dalseo
Damyang
Dangjin
Gangseo
Geochang
Gimhae
Gumi
Gunsan
Gwangju metropolitan city
Gyeongju
Gyeong-san
Hoengseong-gun
Jecheon





Ajuntament
de Barcelona

www.edcities.org

